

คำนำ

คู่มือการดำเนินงานความปลอดภัยสถานศึกษาเล่มนี้ สำนักงานเขตพื้นที่การศึกษาประถมศึกษาเพชรบุรี เขต ๒ จัดทำขึ้นเพื่อให้สถานศึกษาในสังกัด ใช้เป็นแนวทางในการปฏิบัติงานด้านความปลอดภัยสถานศึกษา โดยมีเป้าหมายให้นักเรียน ครูและบุคลากรทางการศึกษาได้รับการปกป้องคุ้มครอง ดูแลช่วยเหลือ เยียวยา มีความมั่นคงและปลอดภัย ซึ่งเป็นไปตามนโยบายความปลอดภัยของกระทรวงศึกษาธิการ และสำนักงานคณะกรรมการการศึกษาขั้นพื้นฐาน โดยในคู่มือการดำเนินงานเล่มนี้ประกอบด้วย ความสำคัญ และวัตถุประสงค์ของความปลอดภัยสถานศึกษา องค์ความรู้ด้านความปลอดภัย การเสริมสร้างความปลอดภัย การติดต่อสื่อสาร และการกำกับ ติดตามและประเมินผลสถานศึกษาปลอดภัย

สำนักงานเขตพื้นที่การศึกษาประถมศึกษาเพชรบุรี เขต ๒ คู่มือเล่มนี้จะอำนวยความสะดวกในการปฏิบัติงานให้กับผู้ปฏิบัติได้เป็นอย่างดี ขอขอบคุณสำนักงานคณะกรรมการการศึกษาขั้นพื้นฐานที่ได้จัดแนวปฏิบัติและคู่มือการดำเนินงานสถานศึกษาปลอดภัย ขอขอบคุณคณะทำงานที่จัดทำรายละเอียดเพิ่มเติมตามบริบทของพื้นที่ เพื่อให้เอกสารสำเร็จลุล่วงด้วยดี

๑. ความสำคัญจำเป็นการดำเนินงานความปลอดภัยสถานศึกษา

ยุทธศาสตร์ชาติ ด้านที่ ๑ การจัดการศึกษาเพื่อความมั่นคงของสังคมและประเทศชาติ มีวัตถุประสงค์หลักในการเสริมสร้างความมั่นคงในชีวิตของคนทุกช่วงวัย จากภัยคุกคามในรูปแบบใหม่ อาทิ อาชญากรรมและความรุนแรงในรูปแบบต่าง ๆ ยาเสพติด ภัยพิบัติจากธรรมชาติ ภัยจากโรคอุบัติใหม่ และภัยจากไซเบอร์ เป็นต้น แผนการศึกษาแห่งชาติ (พ.ศ.๒๕๖๐ - ๒๕๗๙) จึงได้ตระหนักถึงการเปลี่ยนแปลงทางการศึกษาที่เกิดจากความก้าวหน้าทางวิทยาการและเทคโนโลยีของโลกยุคศตวรรษที่ ๒๑ เป็นพลวัตที่ก่อให้เกิดความท้าทายในด้านการเปลี่ยนแปลงของบริบทเศรษฐกิจและสังคมโลก อันเนื่องจากการปฏิวัติดิจิทัล (Digital Revolution) ประเทศเข้าสู่สังคมสูงวัยอย่างสมบูรณ์ในอนาคตอันใกล้ การติดต่อกับต่างประเทศที่มีรายได้ปานกลาง ทักษะคิด ความเชื่อ ค่านิยม วัฒนธรรม และพฤติกรรมของประชากรที่ปรับเปลี่ยนไปตามกระแสโลกาภิวัตน์เป็นผลให้เกิดการเร่งแก้ไขปัญหา ทั้งยังเกิดภัยคุกคามต่อความมั่นคงรูปแบบใหม่ที่ส่งผลกระทบต่อประชาชนและประเทศชาติมีความซับซ้อนและรุนแรงมากขึ้น ซึ่งภัยในแต่ละด้านล้วนมีความสำคัญต่อการพัฒนาประเทศ กอปรกับนโยบาย Quick Win ๗ วาระเร่งด่วน ข้อที่ ๑ ความปลอดภัยของผู้เรียน กระทรวงศึกษาธิการมองเห็นภัยที่เกิดแก่นักเรียน ครู และบุคลากรทางการศึกษา ที่เกิดขึ้นซ้ำและส่งผลกระทบต่อสภาพร่างกายและจิตใจในหลายปีที่ผ่านมา เช่น ภัยจากการคุกคามทางเพศ ภัยจากการกลั่นแกล้งรังแก (Bully) รวมถึงภัยที่เกิดจากโรคอุบัติใหม่ ได้แก่ การแพร่ระบาดของโรคติดเชื้อไวรัสโคโรนา ๒๐๑๙ (COVID-19) เป็นผลให้เป็นอุปสรรคต่อการเรียนรู้และสวัสดิภาพชีวิตของนักเรียน ครู และบุคลากรทางการศึกษา

นโยบายสำนักงานคณะกรรมการการศึกษาขั้นพื้นฐาน มุ่งมั่นในการพัฒนาการศึกษาขั้นพื้นฐานให้เป็น "การศึกษาขั้นพื้นฐานวิถีใหม่ วิถีคุณภาพ" มุ่งเน้นความปลอดภัยในสถานศึกษา ส่งเสริมโอกาสทางการศึกษาที่มีคุณภาพอย่างเท่าเทียมและบริหารจัดการศึกษาอย่างมีประสิทธิภาพ โดยมุ่งเน้นพัฒนาระบบและกลไกในการดูแลความปลอดภัยให้แก่ผู้เรียน ครูและบุคลากรทางการศึกษา และสถานศึกษา จากภัยพิบัติและภัยคุกคามทุกรูปแบบ รวมถึงการจัดสภาพแวดล้อมที่เอื้อต่อการมีสุขภาวะที่ดี สามารถปรับตัวต่อโรคอุบัติใหม่และอุบัติซ้ำ ส่งเสริมความปลอดภัย สร้างความมั่นใจให้สังคม เพื่อคุ้มครองความปลอดภัยแก่นักเรียน ครู และบุคลากรทางการศึกษาสังกัด กระทรวงศึกษาธิการ เพื่อให้การป้องกัน ดูแล ช่วยเหลือหรือเยียวยา และแก้ไขปัญหาที่มีความเป็นเอกภาพ มีข้อมูลสารสนเทศที่เป็นระบบ สามารถแก้ไขปัญหาและบริหารจัดการความเสี่ยงได้อย่างยั่งยืนด้วยการบริหารจัดการตามมาตรการ ๓ ป ได้แก่ ป้องกัน ปลูกฝัง และปราบปราม ให้เกิดความปลอดภัยให้มากที่สุด และไม่ให้เกิดเหตุการณ์ซ้ำอีก เพื่อสร้างความมั่นใจ และความเชื่อมั่นให้แก่ นักเรียน ครู และบุคลากรทางการศึกษา ผู้ปกครอง และประชาชนทั่วไป ในการที่จะได้เรียนรู้อย่างมีคุณภาพ และเกิดความปลอดภัยอย่างมั่นคงและยั่งยืน เพื่อให้แนวทางการปฏิบัติสอดคล้องและเป็นระบบ กระทรวงศึกษาธิการจึงได้จัดทำคู่มือการดำเนินงานความปลอดภัยสถานศึกษาเพื่อเป็นแนวทางในการสร้างความปลอดภัยให้เกิดแก่นักเรียนเป็นสำคัญ เพราะความปลอดภัยเป็นปัจจัยที่ส่งผลกระทบต่อคุณภาพและการเรียนรู้ของผู้เรียน



๒. วัตถุประสงค์

- ๒.๑ เพื่อสร้างความรู้ความเข้าใจในการดำเนินงานความปลอดภัยสถานศึกษา
- ๒.๒ เพื่อสร้างความเข้มแข็งการดำเนินงานความปลอดภัยสถานศึกษา
- ๒.๓ เพื่อดำเนินงานความปลอดภัยสถานศึกษาอย่างเป็นระบบ
- ๒.๔ เพื่อรายงานการดำเนินการด้านความปลอดภัยต่อหน่วยงานต้นสังกัด

๓. เป้าหมาย

- ๓.๑ สถานศึกษามีแผนความปลอดภัยตามบริบทของสถานศึกษา
- ๓.๒ สถานศึกษามีการปฏิบัติที่เป็นเลิศ ในการเสริมสร้างความปลอดภัยสถานศึกษาเพื่อการพัฒนาอย่างยั่งยืน
- ๓.๓ นักเรียน ครูและบุคลากรทางการศึกษาได้รับความคุ้มครองดูแลให้มีความปลอดภัย
- ๓.๔ สถานศึกษากับ หน่วยงานต้นสังกัด หน่วยงานที่เกี่ยวข้อง และภาคีเครือข่ายมีส่วนร่วมในการดำเนินงานด้านความปลอดภัยสถานศึกษา

๔. ตัวชี้วัดความสำเร็จ

- ๔.๑ สถานศึกษาทุกแห่งมีแผนความปลอดภัยตามบริบทของสถานศึกษา
- ๔.๒ ร้อยละ ๘๐ ของสถานศึกษามีการปฏิบัติที่เป็นเลิศ ในการเสริมสร้างความปลอดภัยสถานศึกษาเพื่อการพัฒนาอย่างยั่งยืน
- ๔.๓ นักเรียน ครูและบุคลากรทางการศึกษาทุกคนได้รับความคุ้มครองดูแลให้มีความปลอดภัย
- ๔.๔ ร้อยละความร่วมมือระหว่างสถานศึกษากับหน่วยงานต้นสังกัด หน่วยงานที่เกี่ยวข้อง และภาคีเครือข่ายมีส่วนร่วมในการดำเนินงานด้านความปลอดภัยสถานศึกษา



การศึกษาที่มีความสำคัญต่อการพัฒนาประเทศ ในฐานะที่เป็นกระบวนการหนึ่งที่มีบทบาทโดยตรงต่อการพัฒนาทรัพยากรให้มีคุณภาพสอดคล้องกับความต้องการและทิศทางของประเทศ การศึกษาจึงหมายถึงการพัฒนาบุคคลให้มีความเจริญงอกงามทุกด้าน ทั้งร่างกาย สติปัญญา อารมณ์ และสังคม การสร้างความปลอดภัยให้แก่นักเรียนเป็นสิ่งสำคัญ เพราะความปลอดภัยเป็นปัจจัยที่ส่งผลกระทบต่อคุณภาพการเรียนรู้ของนักเรียน การพัฒนาทรัพยากรบุคคลให้ประสบผลสำเร็จตามเป้าประสงค์ขึ้นอยู่กับความสุขและการมีชีวิตที่ปลอดภัย ทั้งภายในและภายนอกสถานศึกษา สามารถป้องกันหรือได้รับการป้องกันตนเองจากปัจจัยเสี่ยงที่อาจเกิดขึ้นได้ มีความรู้ ความเข้าใจ จิตสำนึก และเจตคติที่ดี และมีทักษะในการป้องกันภัยสามารถหรือได้รับการแก้ไขปัญหา ช่วยเหลือ เยียวยา ฟื้นฟู และดำเนินการตามขั้นตอนของกฎหมาย ดังนั้น จึงเป็นภารกิจสำคัญที่กระทรวงศึกษาธิการ โดยสำนักงานคณะกรรมการการศึกษาขั้นพื้นฐาน ที่จะต้องมีนโยบายสถานศึกษาปลอดภัยให้เกิดขึ้น

๑. นโยบายด้านความปลอดภัย

แผนพัฒนาเศรษฐกิจและสังคมแห่งชาติ ฉบับที่ ๑๒ (พ.ศ. ๒๕๖๐ - ๒๕๖๔) ได้กำหนดแนวทางการบริหารจัดการเพื่อลดความเสี่ยงด้านภัยพิบัติเพื่อให้เกิดความเสียหายน้อยที่สุด และนำไปสู่การพัฒนาที่ยั่งยืน มีรายละเอียดดังนี้

๑. บูรณาการการลดความเสี่ยงจากภัยพิบัติเข้าสู่กระบวนการวางแผน ทั้งระดับชาติ ระดับชุมชนท้องถิ่นและสาขาการผลิตต่าง ๆ พัฒนาองค์ความรู้ สนับสนุนการประเมินและจัดทำแผนที่ความเสี่ยงจาก ภัยพิบัติในพื้นที่และภาคการผลิตที่มีลำดับความสำคัญสูง

๒. เสริมสร้างขีดความสามารถในการเตรียมความพร้อมและการรับมือภัยพิบัติ สนับสนุนการจัดทำแผนรับมือภัยพิบัติในระดับพื้นที่ ส่งเสริมแนวทางการจัดการภัยพิบัติโดยมีชุมชนเป็นศูนย์กลาง ส่งเสริมภาคเอกชนในการจัดทำแผนบริหารความต่อเนื่องของธุรกิจ สร้างจิตสำนึกความปลอดภัยสาธารณะ ส่งเสริมบทบาทของภาคเอกชนและชุมชนท้องถิ่นในการร่วมกัน ดำเนินการป้องกันและลดความเสี่ยงจากภัยพิบัติ

๓. พัฒนาระบบการจัดการภัยพิบัติในภาวะฉุกเฉิน พัฒนาระบบการเตือนภัยให้มีความแม่นยำ น่าเชื่อถือ และมีประสิทธิภาพ ส่งเสริมกลไกการเข้าถึงข้อมูลข่าวสารผ่านเทคโนโลยีสมัยใหม่ พัฒนาระบบฐานข้อมูลให้เป็นมาตรฐานเดียวกันและสามารถเชื่อมโยง แลกเปลี่ยนข้อมูลระหว่างหน่วยงานทั้งในและต่างประเทศได้ พัฒนากลไกบูรณาการความร่วมมือทุกภาคส่วนเพื่อเพิ่มศักยภาพการจัดการภัยพิบัติในภาวะฉุกเฉิน

๔. พัฒนาระบบการฟื้นฟูบูรณะหลังการเกิดภัย ให้สามารถตอบสนองต่อความต้องการของผู้ประสบภัยได้อย่างทั่วถึงและเป็นธรรม ยกกระดับมาตรฐานการตรวจสอบความปลอดภัยภายหลังการเกิดภัยพิบัติ และปรับปรุงมาตรฐานความปลอดภัยของสิ่งก่อสร้างและโครงสร้างพื้นฐาน รวมถึงพัฒนามาตรฐานความปลอดภัยของโครงสร้าง

แผนการศึกษาแห่งชาติ พ.ศ. ๒๕๖๐ - ๒๕๗๕ ได้กำหนดยุทธศาสตร์ในการพัฒนาการศึกษา ภายใต้ ๖ ยุทธศาสตร์หลักที่สอดคล้องกับยุทธศาสตร์ชาติ ๒๐ ปี (พ.ศ. ๒๕๖๑ - ๒๕๘๐) เพื่อให้แผนการศึกษาแห่งชาติบรรลุเป้าหมายตามจุดมุ่งหมาย วิสัยทัศน์ และแนวทางการจัดการการศึกษา โดยได้กำหนดในยุทธศาสตร์ที่ ๑ การจัดการศึกษาเพื่อความมั่นคงของสังคมและประเทศชาติ ปัจจุบันภัยคุกคามต่อความมั่นคงรูปแบบใหม่ที่ส่งผลกระทบต่อประชาชนและประเทศชาติมีความซับซ้อนและรุนแรงมากขึ้น อาทิ ความรุนแรง

ในรูปแบบต่าง ๆ ยาเสพติด ภัยพิบัติจากธรรมชาติ ภัยจากโรคอุบัติใหม่ ภัยจากไซเบอร์ เป็นต้น ความมั่นคงของชาติจึงมิได้ครอบคลุมเฉพาะมิติด้านการทหารหรืออำนาจอธิปไตยเท่านั้น แต่ยังครอบคลุมมิติต่าง ๆ ทั้งเศรษฐกิจ สังคม วิถีชีวิต วัฒนธรรม วิทยาศาสตร์และเทคโนโลยี ฯลฯ ซึ่งในแต่ละมิติล้วนมีความสำคัญต่อการพัฒนาประเทศ การป้องกันภัยคุกคามเหล่านี้จะต้องพิจารณาในมิติที่มีความเชื่อมโยงกัน และการดำเนินการเพื่อวางรากฐานและกลไกการสร้างความมั่นคงเพื่อป้องกันและป้องปรามภัยเหล่านี้จำเป็นต้องเริ่มที่กระบวนการจัดการศึกษาของประเทศ การดูแลและป้องกันภัยคุกคามในรูปแบบใหม่ ไม่ว่าจะเป็นอาชญากรรม ความรุนแรงในสังคมในรูปแบบต่าง ๆ ยาเสพติด ภัยพิบัติจากธรรมชาติ ภัยจากโรคอุบัติใหม่ ภัยจากไซเบอร์ เพื่อส่งเสริมให้เกิดความปลอดภัยและความมั่นคงในชีวิต ลดความเสี่ยงจากภัยคุกคามต่าง ๆ

ดังนั้น การจัดการศึกษาที่ครอบคลุมประเด็นหลักสำคัญที่มีผลด้านความมั่นคงแก่คนในชาติจะส่งผลให้ทุกคนมีจิตสำนึกความรู้ ความสามารถ ทักษะ ความคิด ทศนคติ ความเชื่อ ค่านิยม และพฤติกรรมที่เหมาะสม รู้เท่าทันการเปลี่ยนแปลงของสังคมและโลกศตวรรษที่ ๒๑ สามารถดำรงชีวิตอยู่ในสังคมได้อย่างสันติและสงบสุข อันจะส่งผลให้สังคมและประเทศเกิดความมั่นคงธำรงรักษาอธิปไตย และผ่านพ้นจากภัยคุกคามต่าง ๆ ได้

ความเข้าใจเกี่ยวกับกรอบความปลอดภัยรอบด้านในโรงเรียน (Comprehensive School Safety Framework : CSSF) ได้ปรากฏอยู่ในกรอบการดำเนินงานระดับโลก ทั้งที่เป็นกรอบความคิดริเริ่ม และข้อตกลงหลายฉบับ CSSF ตั้งอยู่ใจกลางของกรอบการดำเนินงานที่ทับซ้อนกันหลายด้าน ได้แก่ เป้าหมาย การพัฒนาที่ยั่งยืน (Sustainable Development Goals: SDGs) อนุสัญญาว่าด้วยสิทธิคนพิการ (Convention on the Rights of Persons with Disabilities: CRPD) การลดความเสี่ยงจากภัยพิบัติ (Disaster Risk Reduction : DRR) และ Sendai Framework for DRR โดยมีหลักการสำคัญ คือ การศึกษาเป็นสิทธิขั้นพื้นฐานของเด็ก ซึ่งช่วยให้ประชาคมโลกเกิดความชัดเจนถึงภัยคุกคามจากภัยธรรมชาติ ความขัดแย้ง ความรุนแรง และการพลัดถิ่น

ความปลอดภัยรอบด้านในโรงเรียน เป้าหมายของความปลอดภัยรอบด้านในโรงเรียน



เพื่อคุ้มครองนักเรียนและบุคลากรด้านการศึกษา จากการเสียชีวิต การบาดเจ็บ และอันตรายในโรงเรียน



เพื่อให้โรงเรียนวางแผนจัดการศึกษาต่อเนื่องแม้ในระหว่างที่เกิดภัยพิบัติ



เพื่อปกป้องการลงทุนในภาคการศึกษา

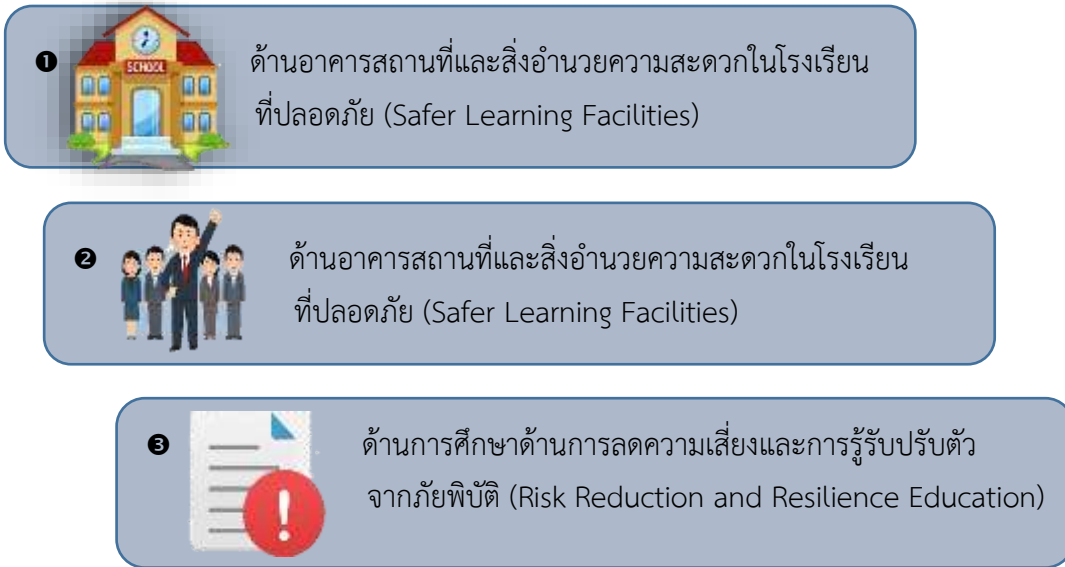


เพื่อสร้างความเข้มแข็งในการลดความเสี่ยง และการฟื้นตัวของภาคการศึกษา

สามเสาหลักของความปลอดภัยรอบด้านในโรงเรียน

ความปลอดภัยรอบด้านในโรงเรียน ซึ่งอยู่ภายใต้นโยบายและการปฏิบัติด้านการศึกษา มีความสอดคล้องกับการบริหารจัดการภัยพิบัติ ในระดับสากล ระดับประเทศ ภูมิภาค จังหวัด และระดับพื้นที่ รวมทั้งในโรงเรียน

กรอบแนวคิดความปลอดภัยรอบด้านในโรงเรียน ประกอบด้วยสามเสาหลัก (Three Pillars) ได้แก่



รากฐานของการวางแผนสำหรับความปลอดภัยรอบด้านในโรงเรียนคือการจัดการประเมินความเสี่ยงแบบภัยหลายชนิด การวางแผนนี้ควรเป็นส่วนหนึ่งของระบบข้อมูลการจัดการการศึกษาในระดับประเทศ ระดับภูมิภาคและในระดับพื้นที่ ข้อมูลเรื่องความเสี่ยงจากภัยพิบัติเป็นส่วนหนึ่งของการวิเคราะห์นโยบายของภาคการศึกษาและการจัดการในภาพรวมซึ่งจะให้ข้อมูลเชิงประจักษ์และหลักฐานที่สำคัญสำหรับการวางแผนและการดำเนินงาน

ความปลอดภัยรอบด้านในโรงเรียนและความสอดคล้องกับเป้าหมายการพัฒนาที่ยั่งยืน (Sustainable Development Goals) พ.ศ. ๒๕๕๘ - ๒๕๗๓ และกรอบการดำเนินงานเซนไดเพื่อการลดความเสี่ยงจากภัยพิบัติ พ.ศ. ๒๕๕๘ - ๒๕๗๓ ผลสัมฤทธิ์ของการบูรณาการความปลอดภัยรอบด้านในโรงเรียนเข้าไปในกรอบการพัฒนาที่ยั่งยืนและนโยบายและการลดความเสี่ยงภัยพิบัติเรื่องการลดความเสี่ยง ได้แก่

- ๑) ปรับปรุงการเข้าถึงการศึกษาของเด็กอย่างเท่าเทียม ไม่เลือกปฏิบัติ และปลอดภัย
- ๒) พัฒนาและสร้างความเข้มแข็งให้แก่สถาบัน กลไกและเครือข่ายประสานงาน รวมทั้งศักยภาพระดับประเทศในการสร้างความสามารถในการรู้รับปรับตัวและฟื้นคืนกลับ (Resilience) จากภัยและอันตรายที่อาจเกิดขึ้นแก่ภาคการศึกษา ทั้งในระดับนานาชาติ ระดับชาติ ระดับภูมิภาค และระดับท้องถิ่น
- ๓) บูรณาการแนวทางการลดความเสี่ยงเข้าไปในการดำเนินงานเกี่ยวกับการเตรียมพร้อมรับภัยฉุกเฉิน การตอบสนอง และการฟื้นฟูจากภัยพิบัติในภาคการศึกษา
- ๔) ติดตามและประเมินผลความก้าวหน้าของการดำเนินงานด้านการลดความเสี่ยงภัยพิบัติและความขัดแย้ง
- ๕) เพิ่มจำนวนและความสามารถในการเข้าถึงข้อมูลหลักฐานที่เกี่ยวข้องกับภัย เช่น ข้อมูลเกี่ยวกับระบบเตือนภัยล่วงหน้าสำหรับภัยหลายชนิด (multi-hazard early warning system) และข้อมูลเกี่ยวกับความเสี่ยงภัยพิบัติ



๒. กฎหมายที่เกี่ยวข้อง

พระราชบัญญัติคุ้มครองเด็ก พ.ศ. ๒๕๔๖

สาระสำคัญ

พระราชบัญญัติคุ้มครองเด็ก พ.ศ. ๒๕๔๖ ประกาศในราชกิจจานุเบกษา เล่ม ๑๒๐ ตอนที่ ๙๕ ก วันที่ ๒ ตุลาคม ๒๕๔๖ มีผลบังคับใช้เมื่อวันที่ ๓๐ มีนาคม ๒๕๔๗ สาระสำคัญของ พ.ร.บ. ฉบับนี้ เกี่ยวกับเรื่องสิทธิเสรีภาพของเด็กและเยาวชนที่ต้อง ได้รับความคุ้มครองจากรัฐโดยไม่เลือกปฏิบัติ และคำนึงถึงประโยชน์สูงสุดของเด็กเป็นสำคัญ พ.ร.บ. ฉบับนี้ มีทั้งหมด ๙ หมวด ๘๘ มาตราด้วยกันแยกเป็น มาตรา ๑-๖ อธิบายความหมายเกี่ยวข้องกับ พ.ร.บ. ฉบับนี้

หมวด ๑	หมวด ๒	หมวด ๓	หมวด ๔	หมวด ๕
ที่ว่าด้วยเรื่อง คณะกรรมการ คุ้มครองเด็ก (มาตรา ๗-๒๑)	ที่ว่าด้วยเรื่อง การปฏิบัติต่อเด็ก (มาตรา ๒๒-๓๑)	ที่ว่าด้วยเรื่อง การสงเคราะห์เด็ก (มาตรา ๓๒-๓๙)	ที่ว่าด้วยเรื่อง การคุ้มครอง สวัสดิภาพเด็ก	ที่ว่าด้วยเรื่อง ผู้คุ้มครอง สวัสดิภาพเด็ก (มาตรา ๔๘-๕๐)
หมวด ๖	หมวด ๗	หมวด ๘	หมวด ๙	หมวด ๑๐
ที่ว่าด้วยเรื่อง สถานรับเลี้ยงเด็ก สถานพัฒนา และฟื้นฟู (มาตรา ๕๑-๖๒)	ที่ว่าด้วยเรื่อง การส่งเสริม ความประพฤติ นักเรียนและ นักศึกษา (มาตรา ๖๓-๗๗)	ที่ว่าด้วยเรื่อง กองทุนคุ้มครอง เด็ก (มาตรา ๖๘-๗๗)	ที่ว่าด้วยเรื่อง ออกกำหนดโทษ (มาตรา ๗๘-๘๖)	(มาตรา ๘๗-๘๘)





ระเบียบ กฎหมายความผิดเกี่ยวกับเพศ และความผิดต่อเสรีภาพ

พรากผู้เยาว์

ตามประมวลกฎหมายอาญา มาตรา ๓๑๗ บัญญัติว่า ผู้ใดโดยปราศจากเหตุอันสมควรพรากเด็กอายุยังไม่เกินสิบห้าปี ไปเสียจากบิดา มารดา ผู้ปกครอง หรือผู้ดูแล ต้องระวางโทษจำคุกตั้งแต่ ๓ ปี ถึง ๑๕ ปี และปรับ ตั้งแต่ ๖,๐๐๐ บาท ถึง ๓๐,๐๐๐ บาท ประมวลกฎหมายอาญา มาตรา ๓๑๘ บัญญัติว่า ผู้ใดพรากผู้เยาว์อายุเกินสิบห้าปีแต่ยังไม่เกินสิบแปดปีไปเสีย จากบิดา มารดา ผู้ปกครอง หรือผู้ดูแล โดยผู้เยาว์นั้นไม่เต็มใจไปด้วย ต้องระวางโทษจำคุกตั้งแต่ ๒ ปีถึง ๑๐ ปี และปรับตั้งแต่ ๕,๐๐๐ บาท ถึง ๒๐,๐๐๐ บาท ความผิดฐานพรากเด็กหรือพรากผู้เยาว์ เป็นการพาเด็กหรือผู้เยาว์ไป หรือแยกเด็กหรือผู้เยาว์ ออกจากความปกครองดูแลของบิดา มารดา หรือผู้ปกครองของเด็กหรือผู้เยาว์ หากการพรากเด็กหรือผู้เยาว์ไปเพื่อการอนาจาร เช่น พาไปกอดจูบ ลูบคลำ ผู้นั้นจะต้องได้รับโทษหนักยิ่งขึ้น โดยเฉพาะหากมีการร่วมประเวณีหรือมีเพศสัมพันธ์ผู้นั้นจะต้องถูกดำเนินคดีข้อหาข่มขืนกระทำชำเราอีกข้อหาหนึ่ง มีโทษหนักมาก แม้ผู้เยาว์นั้นจะยินยอมไปด้วย ผู้ที่พรากก็ต้องมีความผิดตามประมวลกฎหมายอาญา มาตรา ๓๑๙ ซึ่งบัญญัติว่า ผู้ใดพรากผู้เยาว์อายุเกินสิบห้าปีแต่ยังไม่เกินสิบแปดปีไปเสียจากบิดา มารดา ผู้ปกครอง หรือผู้ดูแล เพื่อหากำไรหรือเพื่อการอนาจาร โดยผู้เยาว์นั้นเต็มใจไปด้วย ต้องระวางโทษจำคุกตั้งแต่ ๒ ปี ถึง ๑๐ ปี และปรับตั้งแต่ ๔,๐๐๐ บาท ถึง ๒๐,๐๐๐ บาท เช่น

"แดงพบเด็กหญิงเขียว จึงชวนไปเที่ยวค้างคืนที่พัทยาโดยไม่ได้ขออนุญาตจากบิดามารดาของเด็กหญิงเขียวแม้แดงจะไม่ได้ล่วงเกินเด็กหญิงเขียวก็ตาม ถือว่ามีความผิดฐานพรากเด็กไปเสียจากบิดามารดาโดยปราศจากเหตุอันสมควร หากแดงล่วงเกินทางเพศเด็กหญิงเขียวแดงจะต้องได้รับโทษที่หนักขึ้น"

กระทำอนาจาร

ตามประมวลกฎหมายอาญามาตรา ๒๗๘ บัญญัติว่า ผู้ใดกระทำอนาจารแก่บุคคลอายุเกินสิบห้าปี โดยขู่เข็ญด้วยประการใด ๆ โดยใช้กำลังประทุษร้าย โดยบุคคลนั้นอยู่ในภาวะที่ไม่สามารถขัดขืนได้ หรือโดยทำให้บุคคลนั้นเข้าใจผิดว่าตนเป็นบุคคลอื่น ต้องระวางโทษจำคุกไม่เกิน ๑๐ ปี หรือปรับไม่เกิน ๒๐,๐๐๐ บาท หรือทั้งจำทั้งปรับ ตามประมวลกฎหมายอาญามาตรา ๒๗๙ บัญญัติว่า ผู้ใดกระทำอนาจารแก่เด็กอายุไม่เกินสิบห้าปี โดยเด็กนั้นจะยินยอมหรือไม่ก็ตาม ต้องระวางโทษจำคุกไม่เกิน ๑๐ ปี หรือปรับไม่เกิน ๒๐,๐๐๐ บาท หรือทั้งจำทั้งปรับ ความผิดฐานกระทำอนาจารเป็นการกระทำที่นำอับอายน่าบัดสี ลามก เช่น กอด จูบ ลูบคลำ หรือจับอวัยวะเพศหญิง หน้าอก รวมถึงการจับเนื้อต้องตัวหญิงก็ตาม ก็ถือว่าเป็นความผิดข้อหากระทำอนาจาร แม้ว่าเด็กที่ถูกกระทำจะยินยอมให้กระทำการดังกล่าวก็ยังคงมีความผิด หากเด็กนั้นอายุไม่เกินสิบห้าปี เช่น

"แดงพาเด็กหญิงเขียว (อายุ ๑๔ ปี) ไปดูภาพยนตร์ โดยได้รับอนุญาตจาก บิดามารดาของเด็กหญิงเขียว แต่แดงได้กอดจูบเด็กหญิงเขียวขณะดูภาพยนตร์ แม้เด็กหญิงเขียวจะยินยอมให้แดงกอดจูบก็ตาม ถือว่าแดงมีความผิดข้อหา กระทำอนาจาร และหากเป็นกรณีที่แดงพาเด็กหญิงเขียวไปดูภาพยนตร์โดยไม่ได้รับอนุญาตจากบิดามารดาของเด็กหญิงเขียว แดงมีความผิดฐานพรากเด็กไปเสียจากบิดามารดาโดยปราศจากเหตุอันสมควรอีกข้อหา"

ข่มขืน กระทำซ้ำเรา

ตามประมวลกฎหมายอาญา มาตรา ๒๓๖ บัญญัติว่า ผู้ใดข่มขืนกระทำซ้ำเราหญิงอื่น ซึ่งมีใช้ภริยาของตน โดยขู่เชือดด้วยประการใด ๆ โดยใช้กำลังประทุษร้าย โดยหญิงอยู่ในภาวะที่ไม่สามารถขัดขืนได้ หรือโดยทำให้หญิงเข้าใจผิดว่าตนเป็นบุคคลอื่น ต้องระวางโทษจำคุกตั้งแต่ ๔ ปี ถึง ๒๐ ปี และปรับตั้งแต่ ๘,๐๐๐ บาท ถึง ๔๐,๐๐๐ บาท ความผิดฐานข่มขืน กระทำซ้ำเราเป็นการบังคับใจ ฝืนใจหญิงอื่นที่มีใช้ภริยาของตน โดยหญิงนั้นไม่ยินยอม หรือใช้กำลังบังคับจนหญิงนั้นอยู่ในภาวะ ที่ไม่สามารถขัดขืนได้ จนผู้กระทำผิดล่วงเกินทางเพศ หรือมีเพศสัมพันธ์กับหญิงนั้น หากเป็นการข่มขืนกระทำซ้ำเราเด็กหญิง อายุไม่เกินสิบห้าปี ซึ่งมีใช้ภริยาของตน โดยเด็กหญิงนั้นจะยินยอมหรือไม่ก็ตาม ผู้นั้นจะต้องได้รับโทษจำคุกตั้งแต่ ๔ ปี ถึง ๒๐ ปี และปรับตั้งแต่ ๘,๐๐๐ บาท ถึง ๔๐,๐๐๐ บาท เช่น นายหมึกได้ใช้กำลังอุ دنางสาวนุ่น อายุ ๒๒ ปี ในขณะที่นางสาวนุ่นกำลังกลับจากที่ทำงาน และนำนางสาวนุ่นไปกักขังไว้พร้อมทั้งข่มขืนกระทำซ้ำเราเช่นนี้ นายหมึกมีความผิดข่มขืนกระทำซ้ำเราและกักขังหน่วงเหนี่ยวร่างกายผู้อื่น ต้องระวางโทษจำคุกตั้งแต่ ๔ ปี ถึง ๒๐ ปี และปรับตั้งแต่ ๘,๐๐๐ บาท ถึง ๔๐,๐๐๐ บาท

“นายสินได้หลอกล่อเด็กหญิงพะยอมอายุ ๑๒ ปี ไปจากบ้านและลงมือกระทำซ้ำเราเด็ก โดยเด็กมีความเต็มใจเช่นนี้ นายสินก็มีความผิดฐานข่มขืน กระทำซ้ำเราเด็กหญิงไม่เกินสิบห้าปีซึ่งมิใช่ภริยาของตน โดยเด็กหญิงนั้น จะยินยอมหรือไม่ก็ตาม นายสินจะต้องได้รับโทษจำคุกตั้งแต่ ๔ ปี ถึง ๒๐ ปี และปรับตั้งแต่ ๘,๐๐๐ บาท ถึง ๔๐,๐๐๐ บาท



ระเบียบ กฎหมายความผิดเกี่ยวกับยาเสพติดให้โทษ

ยาเสพติดให้โทษ หมายถึง สารเคมี หรือวัตถุพิษ ชนิดใดชนิดหนึ่ง ซึ่งเมื่อเสพเข้าสู่ร่างกาย ไม่ว่าจะโดยรับประทาน ดม สูบฉีด หรือด้วยประการใดๆ แล้วทำให้เกิดผลต่อร่างกายและจิตใจในลักษณะสำคัญ เช่น ต้องเพิ่มขนาดการเสพขึ้นเป็นลำดับ มีอาการถอนยาเมื่อขาดยา มีความต้องการเสพทั้งร่างกายและจิตใจอย่างรุนแรงอยู่ตลอดเวลา และสุขภาพโดยทั่วไปจะทรุดโทรมลง

เสพ หมายถึง การรับยาเสพติดให้โทษเข้าสู่ร่างกาย ไม่ว่าจะด้วยวิธีใดๆ ยาเสพติดให้โทษ แบ่งออกเป็น ๕ ประเภท คือ



ประเภท ๑ ยาเสพติดให้โทษชนิดร้ายแรง เช่น เฮโรอีน



ประเภท ๒ ยาเสพติดให้โทษทั่วไป เช่น มอร์ฟีน โคคาอีน ฟีนยา



ประเภท ๓ ยาเสพติดให้โทษที่มีลักษณะเป็นตำรับยา และมียาเสพติดให้โทษในประเภท ๒ ผสมอยู่ด้วย



ประเภท ๔ สารเคมีที่ใช้ในการผลิตยาเสพติดให้โทษประเภท ๑ หรือประเภท ๒ เช่น อาเซติกแอนไฮไดรด์



ประเภท ๕ ยาเสพติดให้โทษที่ไม่ได้เข้าอยู่ในประเภท ๑ ถึงประเภท ๔ เช่น เห็ดขี้ควาย และ อื่นๆ

ความผิดเกี่ยวกับเสพยาเสพติดให้โทษ

เสพยาบ้าหรือเฮโรอีน



ตามพระราชบัญญัติยาเสพติดให้โทษ พ.ศ. ๒๕๒๒ มาตรา ๙๑ บัญญัติว่าผู้ใดเสพยาเสพติดให้โทษประเภท ๑ ต้องระวางโทษจำคุกตั้งแต่ ๖ เดือน ถึง ๓ ปี หรือปรับตั้งแต่ ๑๐,๐๐๐ บาท ถึง ๖๐,๐๐๐ บาท หรือทั้งจำทั้งปรับ ดังนั้นผู้ใดเสพยาเสพติดให้โทษประเภท ๑ เช่น ยาบ้า เฮโรอีน ไม่ว่าจะโดยวิธีการสูดดมจากการรมควัน หรือฉีดเฮโรอีนเข้าเส้นเลือด สูดดมเข้าทางจมูก ถือว่าผู้นั้นมีความผิดฐานเสพยาเสพติดให้โทษประเภท ๑ ซึ่งมีโทษหนัก

เสพสารระเหย



สารระเหย หมายความว่า สารเคมี หรือผลิตภัณฑ์ที่รัฐมนตรีประกาศว่าเป็นสารระเหย เช่น กาวต่าง ๆ ผู้ติดสารระเหย หมายความว่า ผู้ซึ่งต้องใช้สารระเหยบำบัดความต้องการของร่างกายและจิตใจเป็นประจำความผิดฐานเสพสารระเหยนั้น ตามพระราชกำหนดป้องกันการใช้สารระเหย พ.ศ.๒๕๓๓ มาตรา ๑๗ บัญญัติว่า "ห้ามมิให้ผู้ใดใช้สารระเหยบำบัดความต้องการของร่างกาย หรือจิตใจ ไม่ว่าจะโดยวิธีการสูดดม หรือวิธีอื่นใด หากผู้ใดฝ่าฝืน มีโทษจำคุกไม่เกิน ๒ ปี หรือปรับไม่เกิน ๒๐,๐๐๐ บาท หรือทั้งจำทั้งปรับ"

ความผิดเกี่ยวกับครอบครองยาเสพติดให้โทษ

ความผิดฐานครอบครองยาบ้าหรือเฮโรอีนตาม พ.ร.บ. ยาเสพติดให้โทษ พ.ศ. ๒๕๒๒ มาตรา ๑๕ บัญญัติว่า ห้ามมิให้ผู้ใดผลิต นำเข้า ส่งออก จำหน่าย หรือมีไว้ในครอบครองซึ่งยาเสพติดให้โทษในประเภท ๑ ซึ่งมาตรา ๖๗ บัญญัติว่า ผู้ใดมีไว้ในครอบครองซึ่งยาเสพติดให้โทษในประเภท ๑ โดยไม่ได้รับอนุญาต ต้องระวางโทษจำคุกตั้งแต่ ๑ ปี ถึง ๑๐ ปี หรือปรับตั้งแต่ ๒๐,๐๐๐ บาท ถึง ๒๐๐,๐๐๐ บาท หรือทั้งจำทั้งปรับ หากผู้ใดครอบครองยาเสพติดให้โทษในประเภท ๑ ประเภทยาบ้าเกิน ๑๕ เม็ด กฎหมายสันนิษฐานไว้ก่อนว่าผู้นั้นได้ครอบครองยาเสพติดให้โทษในประเภท ๑ ไว้เพื่อจำหน่าย ซึ่งมีอัตราโทษจำคุกตั้งแต่ ๔ ปี ถึงตลอดชีวิต



" ผู้ใดมีไว้ในครอบครองซึ่งยาเสพติดให้โทษในประเภท ๑ โดยไม่ได้รับอนุญาต ต้องระวางโทษจำคุกตั้งแต่ ๑ ปี ถึง ๑๐ ปี หรือปรับตั้งแต่ ๒๐,๐๐๐ บาท ถึง ๒๐๐,๐๐ บาท หรือทั้งจำทั้งปรับ "

ระเบียบ กฎหมายความผิดเกี่ยวกับการจราจรทางบก และการใช้รถ

ผู้ขับขี่รถยนต์หรือรถจักรยานยนต์จะต้องได้รับอนุญาตจากเจ้าหน้าที่นายทะเบียนเสียก่อน กล่าวคือ ต้องมีใบอนุญาตขับรถ หรือใบอนุญาตขับขี่รถจักรยานยนต์ ซึ่งออกให้โดยนายทะเบียน มิฉะนั้น จะมีความผิดตามพระราชบัญญัติรถยนต์ พ.ศ.๒๕๒๒ มาตรา ๔๒ ซึ่งบัญญัติว่า ผู้ขับรถต้องได้รับใบอนุญาตขับรถ และต้องมีใบอนุญาตขับรถ และสำเนาภาพถ่ายใบคู่มือจดทะเบียนรถในขณะขับรถ และมาตรา ๓๔ บัญญัติว่า ผู้ใดขับรถโดยไม่ได้รับใบอนุญาตขับรถต้องระวางโทษจำคุกไม่เกิน ๑ เดือน หรือปรับไม่เกิน ๑,๐๐๐ บาท หรือทั้งจำทั้งปรับ นอกจากนี้ ขณะขับรถหรือขับขี่รถจักรยานยนต์ สภาพร่างกายของผู้ขับขี่จะต้องปกติ สมบูรณ์ ไม่มีอาการห่อนความสามารถในการขับขี่หรืออาการเมาสุรา หรือของเมาอย่างอื่น มิฉะนั้นผู้ขับขี่จะต้องมีความผิดตาม พ.ร.บ.จราจรทางบก พ.ศ. ๒๕๒๒ มาตรา ๑๖๐ วรรคสาม ซึ่งมีโทษจำคุกไม่เกิน ๓ เดือน หรือปรับตั้งแต่ ๒,๐๐๐ บาท ถึง ๑๐,๐๐๐ บาท หรือทั้งจำทั้งปรับ



๑. ขอบข่ายความปลอดภัยของสถานศึกษา

ขอบข่ายความปลอดภัยของสถานศึกษา ๔ กลุ่มภัย ดังนี้ ๑) ภัยที่เกิดจากการใช้ความรุนแรงของมนุษย์ (Violence) ๒) ภัยที่เกิดจากอุบัติเหตุ (Accident) ๓) ภัยที่เกิดจากการถูกละเมิดสิทธิ (Right) ๔) ภัยที่เกิดจากผลกระทบทางสุขภาพทางกายและจิตใจ (Unhealthiness) มีองค์ประกอบดังนี้



๑.๑ ภัยที่เกิดจากการใช้ความรุนแรงของมนุษย์ (Violence)

- | | |
|---------------------------|--------------------------------|
| ๑) การล้วงละเมิดทางเพศ | ๒) การทะเลาะวิวาท |
| ๓) การกลั่นแกล้งรังแก | ๔) การชุมนุมประท้วงและการจลาจล |
| ๕) การก่อวินาศกรรม | ๖) การระเบิด |
| ๗) สารเคมีและวัตถุอันตราย | ๘) การล่อลวง ลักพาตัว |



๑.๒ ภัยที่เกิดจากอุบัติเหตุ (Accident)

- | | |
|-----------------------------|----------------------------------|
| ๑) ภัยธรรมชาติ | ๒) ภัยจากอาคารเรียน สิ่งก่อสร้าง |
| ๓) ภัยจากยานพาหนะ | ๔) ภัยจากการจัดกิจกรรม |
| ๕) ภัยจากเครื่องมือ อุปกรณ์ | |



๑.๓ ภัยที่เกิดจากการถูกละเมิดสิทธิ (Right)

- | |
|-------------------------------------|
| ๑) การถูกปล่อยปละ ละเลย ทอดทิ้ง |
| ๒) การคุกคามทางเพศ |
| ๓) การไม่ได้รับความเป็นธรรมจากสังคม |



๑.๔ ภัยที่เกิดจากผลกระทบทางสุขภาพทางกายและจิตใจ (Unhealthiness)

- | | |
|--------------------|---------------------|
| ๑) ภาวะจิตเวช | ๒) ติดเกม |
| ๓) ยาเสพติด | ๔) โรคระบาดในมนุษย์ |
| ๕) ภัยไซเบอร์ | ๖) การพนัน |
| ๗) มลภาวะเป็นพิษ | ๘) โรคระบาดในสัตว์ |
| ๘) ภาวะทุพโภชนาการ | |

๒. มาตรการความปลอดภัยสถานศึกษา

มาตรการความปลอดภัยของสถานศึกษามุ่งเน้นให้เกิดความปลอดภัยต่อนักเรียน ครู และบุคลากรทางการศึกษาอย่างยั่งยืน โดยเน้นมาตรการที่เข้มงวดในมาตรการ ๓ ป ดังนี้

๒.๑ การป้องกัน หมายถึง การดำเนินการเพื่อไม่ให้เกิดปัญหา อุบัติเหตุ หรือความไม่ปลอดภัย ต่อนักเรียน ครู และบุคลากรทางการศึกษา โดยการสร้างมาตรการป้องกันจากปัจจัยเสี่ยงที่อาจเกิดขึ้นทั้งใน และนอกสถานศึกษา ดังนี้

- ๑) การประเมินปัจจัยเสี่ยงของสถานศึกษา
- ๒) การกำหนดพื้นที่ความปลอดภัย
- ๓) การจัดทำแผนความปลอดภัยสถานศึกษา
- ๔) การจัดสภาพแวดล้อมและบรรยากาศของสถานศึกษา
- ๕) การจัดโครงสร้างบริหารจัดการความปลอดภัยสถานศึกษา
- ๖) การจัดโครงสร้างข้อมูลสารสนเทศความปลอดภัยสถานศึกษา
- ๗) การสร้างการมีส่วนร่วมของสถานศึกษาและภาคีเครือข่าย
- ๘) การจัดระบบช่องทางการสื่อสารด้านความปลอดภัยสถานศึกษา
- ๙) การจัดระบบคัดกรองและดูแลช่วยเหลือนักเรียน
- ๑๐) การประเมินนักเรียนรายบุคคล ด้านร่างกาย จิตใจ สังคม สติปัญญา และความต้องการช่วยเหลือ

๒.๒ การปลูกฝัง หมายถึง การดำเนินการเกี่ยวกับการเสริมสร้างความรู้ ความเข้าใจ จิตสำนึก และเจตคติที่ดี การสร้างเสริมประสบการณ์เพื่อให้เกิดทักษะในการป้องกันภัยให้แก่ นักเรียน ครู และบุคลากรทางการศึกษา ดังนี้

- ๑) การสร้างจิตสำนึก ความตระหนัก การรับรู้ และความเข้าใจด้านความปลอดภัยให้กับตนเองและผู้อื่น
- ๒) การจัดกิจกรรมสร้างความรู้ความเข้าใจ และพัฒนาองค์ความรู้เกี่ยวกับความปลอดภัยให้แก่ นักเรียน ครู บุคลากรทางการศึกษา และผู้ปกครอง
- ๓) การจัดกิจกรรมเสริมสร้างทักษะ ประสบการณ์ และสมรรถนะด้านความปลอดภัย ให้แก่นักเรียน

๒.๓ การปราบปราม หมายถึง การดำเนินการจัดการแก้ไขปัญหา การช่วยเหลือ เยียวยา ฟื้นฟู และดำเนินการตามขั้นตอนของกฎหมาย ได้แก่

- ๑) การจัดการแก้ไขปัญหาความไม่ปลอดภัยในสถานศึกษา
- ๒) การช่วยเหลือ เยียวยา ฟื้นฟู จิตใจบุคคลผู้ประสบเหตุความไม่ปลอดภัย
- ๓) การดำเนินการตามขั้นตอนของกฎหมายที่เกี่ยวข้อง



มาตรการ ๓ ป

การป้องกัน หมายถึง การดำเนินการเพื่อไม่ให้เกิดปัญหา อุปสรรค หรือความไม่ปลอดภัย ต่อนักเรียน ครู และบุคลากรทางการศึกษา โดยการสร้างมาตรการป้องกันจากปัจจัยเสี่ยงที่อาจเกิดขึ้นทั้งในและนอกสถานศึกษา



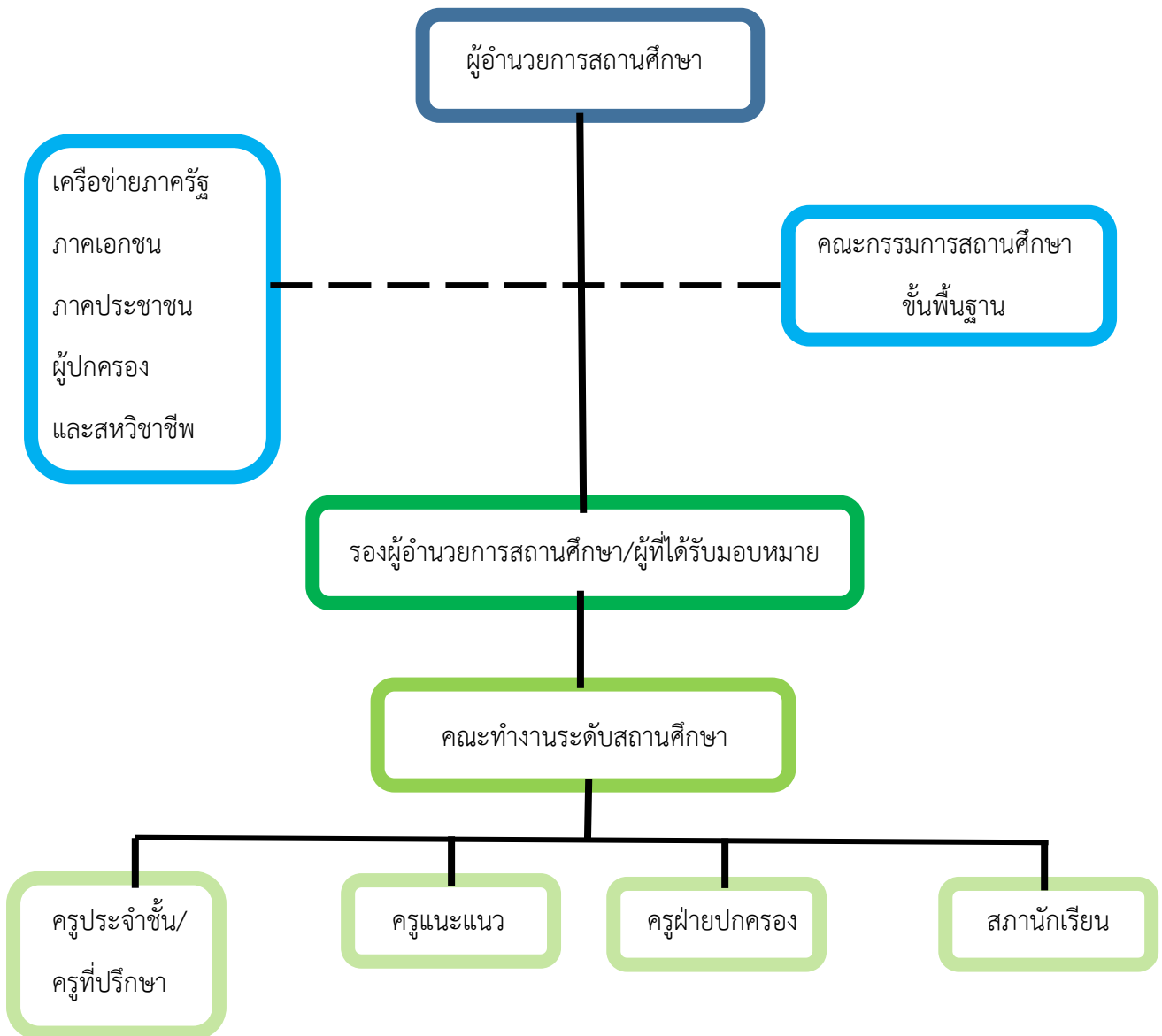
การปลูกฝัง หมายถึง การดำเนินการเกี่ยวกับการเสริมสร้างความรู้ ความเข้าใจ จิตสำนึก และเจตคติที่ดี และการสร้างเสริมประสบการณ์เพื่อให้เกิดทักษะในการป้องกันภัยให้แก่ นักเรียน ครู และบุคลากรทางการศึกษา



การปราบปราม หมายถึง การดำเนินการจัดการแก้ไขปัญหา การช่วยเหลือ เยียวยา ฟ้นฟู และดำเนินการตามขั้นตอนของกฎหมาย



๓. โครงสร้างการบริหารจัดการความปลอดภัยสถานศึกษา



๔. ขั้นตอนการดำเนินงานความปลอดภัยสถานศึกษา

การดำเนินงานความปลอดภัยของสถานศึกษา มีขั้นตอนดังนี้

- ๔.๑ การประเมินสภาพความเสี่ยงด้านความปลอดภัยและจัดลำดับความเสี่ยง
- ๔.๒ การจัดทำแผนดำเนินการความปลอดภัย
- ๔.๓ การดำเนินการตามมาตรการ
- ๔.๔ การดำเนินการตามข้อข่ายความปลอดภัย
- ๔.๕ การกำกับ ติดตาม และประเมินผล



มาตรการความปลอดภัย สถานศึกษา ใช้หลัก ๓ ป ได้แก่ การป้องกัน ปลูกฝัง และปราบปราม โดยมีรายละเอียดแนวทางการปฏิบัติและตัวชี้วัดดังนี้

๑. การป้องกัน

ตาราง ๑ การดำเนินการตามมาตรการการป้องกันเพื่อให้เกิดความปลอดภัยในสถานศึกษา

การป้องกัน	แนวทางการปฏิบัติ	ตัวชี้วัด
๑) กำหนดพื้นที่ความปลอดภัย	<p>๑.๑ ประชุม ชี้แจง วางแผน การดำเนินงานด้านความปลอดภัยสถานศึกษาร่วมกับบุคลากรภาคีเครือข่าย และหน่วยงานองค์กร ผู้มีส่วนเกี่ยวข้อง</p> <p>๑.๒ กำหนดพื้นที่ควบคุมความปลอดภัยรวมถึงป้ายสัญลักษณ์ และอุปกรณ์ควบคุม ความปลอดภัยส่วนบุคคล</p> <p>๑.๓ จัดทำป้ายสัญลักษณ์แสดงความเสี่ยงในพื้นที่ที่มีความเสี่ยง</p> <p>๑.๔ จัดทำระบบข้อมูลสารสนเทศด้านความปลอดภัยของสถานศึกษา</p>	<p>- สถานศึกษาทุกแห่งมีการกำหนดพื้นที่การควบคุมความปลอดภัย ป้ายสัญลักษณ์ และอุปกรณ์ควบคุมความปลอดภัยส่วนบุคคล</p>
๒) จัดทำแผนความปลอดภัย	<p>๒.๑ แต่งตั้งคณะกรรมการความปลอดภัยสถานศึกษา โดยการมีส่วนร่วมจากภาคีเครือข่ายและผู้มีส่วนเกี่ยวข้อง</p> <p>๒.๒ เสนอแผนความปลอดภัยของสถานศึกษาต่อคณะกรรมการสถานศึกษาขั้นพื้นฐาน</p> <p>๒.๓ กำหนดระยะเวลาการดำเนินงานและผู้รับผิดชอบงาน</p> <p>๒.๔ กำหนดนโยบายความปลอดภัยของสถานศึกษา</p> <p>๒.๕ เผยแพร่ ประชาสัมพันธ์นโยบายแผนความปลอดภัยสถานศึกษา</p>	<p>- สถานศึกษาทุกแห่งมีแผนความปลอดภัยสถานศึกษาที่ครอบคลุมทุกมิติ</p>

การป้องกัน	แนวทางการปฏิบัติ	ตัวชี้วัด
๓) การจัดสภาพแวดล้อมและบรรยากาศของสถานศึกษา	๓.๑ จัดสภาพแวดล้อมทางกายภาพภูมิทัศน์ ห้องเรียน ห้องปฏิบัติการ ห้องน้ำ ห้องพิเศษ และห้องอื่นๆ ให้มีความปลอดภัย ๓.๒ จัดทำแหล่งเรียนรู้เพื่อเสริมสร้างความปลอดภัยในสถานศึกษาที่หลากหลาย	- สถานศึกษาทุกแห่งจัดสภาพแวดล้อมและบรรยากาศที่มีความปลอดภัยต่อนักเรียน ครู และบุคลากรทางการศึกษา
๔) การจัดโครงสร้างบริหารจัดการความปลอดภัยสถานศึกษา	๔.๑ สำรวจและประเมินสภาพความเสี่ยงด้านความปลอดภัยสถานศึกษา ๔.๒ สถานศึกษาจัดทำโครงสร้างบริหารจัดการความปลอดภัยสถานศึกษา ๔.๓ กำหนดบทบาทหน้าที่ ภาระงานของคณะกรรมการ ๔.๔ จัดทำปฏิทินการปฏิบัติงานของคณะกรรมการความปลอดภัยสถานศึกษา ๔.๕ ประสานความร่วมมือของคณะกรรมการภาคีเครือข่าย และหน่วยงานต้นสังกัด	- สถานศึกษาทุกแห่งจัดระบบโครงสร้างในการบริหารจัดการความปลอดภัยสถานศึกษา
๕) การจัดทำข้อมูลสารสนเทศความปลอดภัยสถานศึกษา	๕.๑ แต่งตั้งคณะทำงานเพื่อจัดทำระบบข้อมูลสารสนเทศความปลอดภัยของสถานศึกษา ๕.๒ จัดหาเครื่องมือ วัสดุ อุปกรณ์ในการเก็บรวบรวมข้อมูลสารสนเทศ ๕.๓ เก็บรวบรวมข้อมูลอย่างครบถ้วนรอบด้าน ๕.๔ วิเคราะห์ข้อมูล จัดระบบหมวดหมู่สารสนเทศ ๕.๕ จัดทำรายงานระบบข้อมูลสารสนเทศ และจัดเก็บอย่างเป็นระบบ	- สถานศึกษาทุกแห่งมีระบบข้อมูลสารสนเทศความปลอดภัยสถานศึกษา
๖) การสร้างการมีส่วนร่วมของสถานศึกษาและภาคีเครือข่าย	๖.๑ ประสานความร่วมมือในการสร้างเครือข่ายการมีส่วนร่วมในพื้นที่และภาคส่วนต่างๆ ๖.๒ มีการประชุมวางแผนเพื่อเสริมสร้างความปลอดภัยสถานศึกษาร่วมกัน ๖.๓ มีกิจกรรมการดำเนินงานในการเสริมสร้างความปลอดภัยสถานศึกษา ๖.๔ มีการประเมินผลร่วมกัน ๖.๕ มีการเผยแพร่ ประชาสัมพันธ์ความร่วมมือ ๖.๖ มีการยกย่องชมเชยเครือข่ายภาคีความร่วมมือ	- สถานศึกษาทุกแห่งมีเครือข่ายความร่วมมือความปลอดภัยอย่างน้อย ๑ เครือข่าย

การป้องกัน	แนวทางการปฏิบัติ	ตัวชี้วัด
<p>๗) การจัดระบบช่องทางการสื่อสารด้านความปลอดภัยของสถานศึกษา</p>	<p>๗.๑ แต่งตั้งคณะกรรมการด้านการสื่อสารประชาสัมพันธ์องค์กร</p> <p>๗.๒ กำหนดรูปแบบการสื่อสารประชาสัมพันธ์ที่ครอบคลุมทั้ง ๓ ช่องทาง ประกอบด้วย</p> <p>๑) On Ground ได้แก่ การจัดป้ายนิทรรศการ จัดทำเอกสารประชาสัมพันธ์ การจัดกิจกรรมรณรงค์ในวันสำคัญต่างๆ</p> <p>๒) On Line ได้แก่ การเผยแพร่ประชาสัมพันธ์ทางสื่อสังคมออนไลน์ในรูปแบบต่างๆ เช่น Facebook, Line เป็นต้น</p> <p>๓) On Air ได้แก่ การประชาสัมพันธ์ผ่านระบบเสียงตามสาย ทั้งในสถานศึกษา และชุมชน</p> <p>๗.๓ ปรับรูปแบบระบบช่องทางการสื่อสารด้านความปลอดภัยของสถานศึกษาให้สอดคล้องกับบริบทและสภาพการณ์ของสถานศึกษา</p>	<p>- สถานศึกษาทุกแห่งมีช่องทางการสื่อสารอย่างน้อย ๓ ช่องทาง</p>
<p>๘) การจัดระบบดูแลช่วยเหลือนักเรียน</p>	<p>๘.๑ แต่งตั้งคณะกรรมการระบบดูแลช่วยเหลือนักเรียนระดับสถานศึกษา</p> <p>๘.๒ คัดกรองนักเรียนแยกเป็น ๓ กลุ่มได้อย่างชัดเจน ประกอบด้วย กลุ่มปกติ กลุ่มเสี่ยง และกลุ่มมีปัญหา</p> <p>๘.๓ เก็บข้อมูลนักเรียนรายบุคคลด้วยเครื่องมือและวิธีการที่เหมาะสม เช่น การเยี่ยมบ้านนักเรียน การสอบถาม การสัมภาษณ์ เป็นต้น</p> <p>๘.๔ จัดกิจกรรมสำหรับเด็กกลุ่มต่างๆ ได้อย่างเหมาะสม ดังนี้</p> <ul style="list-style-type: none"> - กลุ่มปกติ จัดกิจกรรมส่งเสริมความสามารถตามปกติ - กลุ่มเสี่ยง จัดกิจกรรมป้องกันปัญหา - กลุ่มมีปัญหา จัดกิจกรรมแก้ปัญหาและระบบส่งต่อ <p>๘.๕ สรุป รายงานผลการดำเนินงานระบบดูแลช่วยเหลือนักเรียน</p>	<p>-สถานศึกษาทุกแห่งมีระบบดูแลช่วยเหลือนักเรียน</p>
<p>๙) การประเมินนักเรียนรายบุคคล ด้านร่างกาย</p>	<p>๙.๑ มอบหมายให้ครูประจำชั้น/ครูที่ปรึกษา มีหน้าที่ในการประเมิน</p>	<p>- นักเรียนทุกคนได้รับการประเมินอย่างรอบด้าน</p>

การป้องกัน	แนวทางการปฏิบัติ	ตัวชี้วัด
จิตใจสังคม สติปัญญา และความต้องการ	นักเรียนรายบุคคล ๙.๒ จัดทำเครื่องมือวัดและประเมิน นักเรียนรายบุคคลที่ครอบคลุมทุกด้าน ๙.๓ ครูประจำชั้น/ครูที่ปรึกษา ดำเนินการ ประเมินนักเรียนรายบุคคล ๙.๔ จัดทำระบบข้อมูลสารสนเทศ รายงานผลการประเมินนักเรียนรายบุคคล	

๒. การปลูกฝัง

ตาราง ๒ การดำเนินการตามมาตรการปลูกฝังเพื่อให้เกิดความปลอดภัยในสถานศึกษา

การปลูกฝัง	แนวทางการปฏิบัติ	ตัวชี้วัด
๑) การสร้างจิตสำนึก ความตระหนักการรับรู้ และความเข้าใจด้าน ความปลอดภัยให้แก่ ตนเองผู้อื่นและสังคม	๑.๑ สํารวจข้อมูลด้านความปลอดภัย สถานศึกษา ๑.๒ จัดลำดับความรุนแรง เร่งด่วนของ ความปลอดภัยสถานศึกษา ๑.๓ ปรับปรุงพัฒนาหลักสูตรสถานศึกษา โดยเพิ่มเนื้อหาด้านความปลอดภัย สถานศึกษาที่สอดคล้องกับความรุนแรง เร่งด่วน ๑.๔ จัดทำคู่มือ/แนวทางว่าด้วยความปลอดภัย ในสถานศึกษา ๑.๕ จัดอบรมเชิงปฏิบัติการด้านความปลอดภัย ของสถานศึกษา ให้แก่ ครู บุคลากรทางการศึกษา และนักเรียน ๑.๖ จัดทำศูนย์บริการสื่อด้านความ ปลอดภัยในสถานศึกษา เพื่อการศึกษา ค้นคว้าเพิ่มเติม	- สถานศึกษาทุกแห่งมี หลักสูตรความปลอดภัย สถานศึกษา
๒) การจัดกิจกรรม สร้างความรู้ความ เข้าใจพัฒนาองค์ ความรู้เกี่ยวกับความ ปลอดภัยให้นักเรียน ครู บุคลากรทางการ ศึกษา และผู้ปกครอง	๒.๑ ประชุมครู และบุคลากรทางการศึกษา เพื่อชี้แจงแนวทางเกี่ยวกับความปลอดภัย ในสถานศึกษา ๒.๒ จัดกิจกรรมเสริมหลักสูตรโดยบูรณาการ เนื้อหาความปลอดภัยสถานศึกษาใน รายวิชาต่าง ๆ ๒.๓ การจัดทำสื่อประชาสัมพันธ์รูปแบบ ต่างๆ เพื่อให้ความรู้แก่ผู้ปกครองและชุมชน	- สถานศึกษาทุกแห่งมีการ จัดกิจกรรมเสริมสร้าง ความรู้ ความเข้าใจด้าน ความปลอดภัยสถานศึกษา ให้นักเรียน ครูบุคลากรทาง การศึกษา และผู้ปกครอง

การปลูกฝัง	แนวทางการปฏิบัติ	ตัวชี้วัด
	๒.๔ จัดกิจกรรมเสริมสร้างความรู้ความเข้าใจเรื่องความปลอดภัยสถานศึกษาผ่านกิจกรรม Classroom meeting ระหว่างสถานศึกษากับผู้ปกครอง	
๓) การจัดกิจกรรมเสริมสร้างทักษะประสบการณ์และสมรรถนะด้านความปลอดภัยให้นักเรียน	๓.๑ จัดกิจกรรมเสริมทักษะประสบการณ์ที่เน้นการลงมือปฏิบัติที่เชื่อมโยงกับการดำเนินชีวิตประจำวัน ให้แก่ เช่นการปฐมพยาบาลเบื้องต้นแก่ นักเรียน ครูและบุคลากรทางการศึกษา ๓.๒ กิจกรรมจัดกิจกรรมสอดแทรกด้านความปลอดภัยสถานศึกษาในกิจกรรมวันสำคัญต่าง ๆ ๓.๓ สรรหาต้นแบบผู้จัดกิจกรรม และการจัดกิจกรรมเสริมทักษะที่เป็นเลิศ	- สถานศึกษาทุกแห่งมีกิจกรรมเสริมทักษะประสบการณ์ และสมรรถนะด้านความปลอดภัยให้นักเรียน

๓. การปราบปราม

ตาราง ๓ การดำเนินการตามมาตรการการปราบปรามเพื่อให้เกิดความปลอดภัยในสถานศึกษา

การปราบปราม	แนวทางการปฏิบัติ	ตัวชี้วัด
๑) การจัดการแก้ไขปัญหาระดับเกิดเหตุความปลอดภัยในสถานศึกษา	๑๑.๑ กำหนดแนวทางปฏิบัติการจัดการหรือการระงับเหตุ การช่วยเหลือเมื่อเกิดเหตุในสถานศึกษา และสร้างการรับรู้ร่วมกันทุกภาคส่วน ๑.๒ จัดตั้งคณะทำงานเคลื่อนที่เร็ว (Roving Team) ที่สามารถเข้าระงับเหตุได้อย่างทันเหตุการณ์ ๑.๓ เตรียมบุคลากร และเครื่องมือ วัสดุ อุปกรณ์ที่พร้อมรับสถานการณ์ ๑.๔ ติดตั้งระบบเตือนภัย เช่น กล้อง วงจรปิด สามารถตรวจสอบข้อเท็จจริงได้ ๑.๕ ซ่อมระงับเหตุอย่างต่อเนื่อง เช่น การดับเพลิง การซ่อมหม้อไฟการปฐมพยาบาลเบื้องต้น เป็นต้น ๑.๖ ประสานงานเครือข่ายการมีส่วนร่วมเพื่อให้ความช่วยเหลือได้ทันเหตุการณ์ ๑.๗ ส่งต่อผู้ประสบเหตุเพื่อให้ได้รับการช่วยเหลือที่มีประสิทธิภาพ ๑.๘ กำกับ ติดตาม ประเมินผลและรายงาน	- สถานศึกษาทุกแห่งมีระบบการแก้ปัญหาด้านความปลอดภัยสถานศึกษาอย่างมีประสิทธิภาพ

<p>๒) การช่วยเหลือ เยียวยาฟื้นฟูจิตใจ บุคคลผู้ประสบเหตุ ความไม่ปลอดภัย</p>	<p>๒.๑ จัดทำข้อมูลบุคคลและหน่วยงานในพื้นที่ตั้ง ของสถานศึกษาที่สามารถติดต่อ ประสานงาน และให้การช่วยเหลือเยียวยา ฟื้นฟู จิตใจได้อย่าง รวดเร็วทันที</p> <p>๒.๒ จัดตั้งศูนย์ช่วยเหลือเยียวยา ฟื้นฟูและให้ คำปรึกษา โดยการมีส่วนร่วมของเครือข่ายต่างๆ</p> <p>๒.๓ กำหนดหลักเกณฑ์และวิธีการช่วยเหลือที่ เหมาะสม</p> <p>๒.๔ ประสานเครือข่ายการมีส่วนร่วมหน่วยงาน องค์กร เพื่อให้การช่วยเหลือเยียวยา ฟื้นฟู</p> <p>๒.๕ จัดระบบประกันภัยรายบุคคลหรือ รายกลุ่มที่สามารถให้การคุ้มครองสำหรับ ครูและบุคลากรทางการศึกษาและนักเรียน</p> <p>๒.๖ สร้างขวัญกำลังใจ โดยการติดตาม เยี่ยมเยียนอย่างสม่ำเสมอ</p>	<p>- สถานศึกษาทุกแห่งมีระบบ การช่วยเหลือ เยียวยา ฟื้นฟู จิตใจผู้ประสบเหตุความไม่ ปลอดภัย</p>
<p>๓) ดำเนินการตาม ขั้นตอนของกฎหมาย</p>	<p>๓.๑ แต่งตั้งคณะกรรมการดำเนินการด้าน กฎหมาย ให้ผู้ประสบเหตุได้รับความคุ้มครอง ตามที่กฎหมายกำหนด</p> <p>๓.๒ รายงานเหตุการณ์ต่อผู้บังคับบัญชา หน่วยงานต้นสังกัด</p> <p>๓.๓ ดำเนินคดี จำแนกประเภทของเหตุที่เกิด ติดต่อประสานงานผู้ปกครองเพื่อดำเนินการหรือ ดำเนินการแทนผู้ปกครอง</p> <p>๓.๔ ให้การคุ้มครองนักเรียนให้อยู่ในความ ปลอดภัย</p>	<p>- ผู้ประสบเหตุทุกคนได้รับ การคุ้มครองตามที่กฎหมาย กำหนด</p>

แนวทางการปฏิบัติขอข่วยความปลอดภัยสถานศึกษา

ขอข่วยความปลอดภัยสถานศึกษาจำแนกเป็น ๔ กลุ่มภัย โดยมีการดำเนินงานความปลอดภัยสถานศึกษาตามมาตรการ ๓ ป ได้แก่ การป้องกัน การปลุกฝัง และการปราบปราม ซึ่งในแต่ละมาตรการมีแนวปฏิบัติตามรายละเอียด ดังนี้

๑. ภัยที่เกิดจากการใช้ความรุนแรงของมนุษย์ (Violence)

๑.๑ การล่งละเมิดทางเพศ

แนวทางการปฏิบัติ

การป้องกัน

- ๑) สำรวจนักเรียนกลุ่มเสี่ยงและพื้นที่ที่เป็นจุดเสี่ยง
 - ๒) เฝ้าระวัง สังเกตพฤติกรรมนักเรียน และพัฒนาพื้นที่เสี่ยงให้ปลอดภัย
 - ๓) สร้างเครือข่ายเฝ้าระวังทั้งในสถานศึกษาและชุมชน
- จัดระบบการสื่อสารเพื่อรับส่งข้อมูลด้านพฤติกรรมนักเรียนทั้งในสถานศึกษาและชุมชน

การปลุกฝัง

- ๑) จัดกิจกรรมส่งเสริมความตระหนักและเห็นคุณค่าในตนเอง
- ๒) จัดกิจกรรมพัฒนาทักษะชีวิต
- ๓) ฝึกทักษะการปฏิเสธ และการเอาตัวรอดในสถานการณ์ต่าง ๆ

การปราบปราม

- ๑) เผยแพร่ประชาสัมพันธ์ช่องทางในการขอความช่วยเหลือ
- ๒) แต่งตั้งคณะทำงานให้ความช่วยเหลือเร่งด่วน ที่สามารถให้ความช่วยเหลือได้ทันเหตุการณ์
- ๓) แต่งตั้งคณะทำงานด้านกฎหมายเพื่อให้ความช่วยเหลือ
- ๔) ประสานภาคีเครือข่ายเพื่อการส่งต่อที่เหมาะสม



๑.๒ การทะเลาะวิวาท

แนวทางการปฏิบัติ

การป้องกัน

- ๑) จัดทำระเบียบในการประพฤติปฏิบัติตนในสถานศึกษา
- ๒) ประชุมชี้แจงทำความเข้าใจในการปฏิบัติตนตามระเบียบ
- ๓) เฝ้าระวัง สังเกตพฤติกรรมทั้งในระดับชั้นเรียน สถานศึกษาและชุมชน
- ๔) สร้างเครือข่ายเฝ้าระวังในสถานศึกษาและชุมชน
- ๕) จัดระบบติดต่อสื่อสารเพื่อติดตามพฤติกรรมนักเรียนอย่างต่อเนื่อง

การปลุกฝัง

- ๑) ให้ความรู้เรื่องการอยู่ร่วมกันในสังคม และผลกระทบที่เกิดจากการทะเลาะวิวาท
- ๒) จัดกิจกรรมส่งเสริมการอยู่ร่วมกันในสังคม
- ๓) จัดเวทีกิจกรรมให้นักเรียนได้แสดงออกตามความสามารถอย่างเหมาะสม



การปราบปราม

- ๑) แต่งตั้งคณะทำงานเพื่อระงับเหตุทั้งในสถานศึกษาและชุมชน
- ๒) ประสานเครือข่ายการมีส่วนร่วมเพื่อร่วมแก้ปัญหา
- ๓) ดำเนินการตามระเบียบ กฎหมาย โดยเน้นการไกล่เกลี่ยประนีประนอม ตามมาตรการจากเบาไปหาหนัก

๑.๓ การกลั่นแกล้งรังแก

แนวทางการปฏิบัติ

การป้องกัน

- ๑) สำนวณนักเรียนกลุ่มเสี่ยงทั้งกลุ่มผู้กระทำและผู้ถูกกระทำ
- ๒) จัดทำระเบียบข้อตกลงร่วมกัน ทั้งในระดับชั้นเรียนและระดับสถานศึกษา
- ๓) สร้างเครือข่ายเฝ้าระวังทั้งในสถานศึกษาและชุมชน
- ๔) จัดระบบการสื่อสารเพื่อติดตามพฤติกรรมนักเรียน

การปลุกฝัง

- ๑) ให้ความความเข้าใจหลักในการอยู่ร่วมกันในสังคม
- ๒) จัดกิจกรรมให้นักเรียนได้ทำร่วมกันอย่างต่อเนื่อง
- ๓) จัดเวทีให้นักเรียนได้แสดงออกตามความสามารถอย่างเหมาะสม



การปราบปราม

- ๑) แต่งตั้งคณะทำงานเพื่อระงับเหตุ ทั้งในระดับชั้นเรียน สถานศึกษา และชุมชน
- ๒) ดำเนินการเอาโทษตามระเบียบข้อตกลง โดยเน้นการไกล่เกลี่ยประนีประนอม ตามมาตรการจากเบาไปหาหนัก
- ๓) ติดตาม เยี่ยมเยียน ให้กำลังใจผู้ถูกกระทำ และสร้างความเข้าใจกับผู้กระทำ

๑.๔ การชุมนุมประท้วงและการจลาจล

แนวทางการปฏิบัติ

การป้องกัน

- ๑) สำนวณนักเรียนกลุ่มเสี่ยง
- ๒) เฝ้าระวัง สังเกตพฤติกรรมนักเรียน และพัฒนาพื้นที่เสี่ยงให้ปลอดภัย
- ๓) สร้างเครือข่ายเฝ้าระวังทั้งในสถานศึกษาและในชุมชน
- ๔) จัดระบบการสื่อสารเพื่อรับส่งข้อมูลด้านพฤติกรรมนักเรียนทั้งในสถานศึกษาและชุมชน

การปลุกฝัง

- ๑) สร้างความรู้ความเข้าใจเกี่ยวกับระเบียบ กฎหมาย สิทธิและหน้าที่พลเมือง
- ๒) สร้างองค์ความรู้ความเข้าใจถึงผลกระทบที่เกิดจากการชุมนุมประท้วงและการจลาจล
- ๓) จัดกิจกรรมบำเพ็ญสาธารณประโยชน์อย่างสม่ำเสมอ
- ๔) จัดกิจกรรมสร้างทัศนคติที่ถูกต้องร่วมกับผู้ปกครอง ชุมชน ในโอกาสที่เหมาะสม



การปราบปราม

- ๑) แต่งตั้งคณะทำงานเพื่อระงับเหตุทั้งในสถานศึกษาและชุมชน
- ๒) ประสานเครือข่ายการมีส่วนร่วมเพื่อร่วมแก้ปัญหา
- ๓) ดำเนินการตามระเบียบ กฎหมาย โดยเน้นการไกล่เกลี่ยประนีประนอม ตามมาตรการจากเบาไปหาหนัก

๑.๕ การก่อวินาศกรรม

แนวทางการปฏิบัติ

การป้องกัน

- ๑) สํารวจนักเรียนกลุ่มเสี่ยง
- ๒) เผื่อระวัง สังเกตพฤติกรรมนักเรียน
- ๓) สร้างเครือข่ายเผื่อระวังทั้งในสถานศึกษาและในชุมชน
- ๔) จัดระบบการสื่อสารเพื่อรับส่งข้อมูลด้านพฤติกรรมนักเรียนทั้งในสถานศึกษาและชุมชน

การปลูกฝัง

- ๑) สร้างความรู้ความเข้าใจถึงผลกระทบที่เกิดจากการก่อวินาศกรรม
- ๒) จัดกิจกรรมสร้างทัศนคติที่ถูกต้องร่วมกับผู้ปกครอง ชุมชน ในโอกาสที่เหมาะสม
- ๓) จัดเวทีให้นักเรียนได้แสดงออกตามความสามารถอย่างเหมาะสม

การปราบปราม

- ๑) แต่งตั้งคณะทำงานเพื่อระงับเหตุทั้งในสถานศึกษาและชุมชน
- ๒ ประสานเครือข่ายการมีส่วนร่วม เพื่อร่วมแก้ปัญหา
- ๓) ดำเนินการตามระเบียบ กฎหมาย โดยเน้นการไกล่เกลี่ยประนีประนอม ตามมาตรการจากเบาไปหาหนัก



๑.๖ การระเบิด

แนวทางการปฏิบัติ

การป้องกัน

- ๑) สํารวจนักเรียนกลุ่มเสี่ยง
- ๒) สํารวจข้อมูลแหล่งที่มาของวัตถุประกอบระเบิด
- ๓) สร้างเครือข่ายเผื่อระวังทั้งในสถานศึกษาและชุมชน
- ๔) จัดระบบติดต่อสื่อสารเพื่อติดตามพฤติกรรมนักเรียน

การปลูกฝัง

- ๑) สร้างความรู้ความเข้าใจถึงผลกระทบที่เกิดจากการใช้ระเบิด
- ๒) จัดกิจกรรมสร้างทัศนคติที่ถูกต้องร่วมกับผู้ปกครอง ชุมชน ในโอกาสที่เหมาะสม
- ๓) จัดเวทีให้นักเรียนได้แสดงออกตามความสามารถอย่างเหมาะสม

การปราบปราม

- ๑) แต่งตั้งคณะทำงานเพื่อระงับเหตุทั้งในสถานศึกษาและชุมชน
- ๒) ประสานเครือข่ายการมีส่วนร่วม เพื่อร่วมแก้ปัญหา
- ๓) ดำเนินการตามระเบียบ กฎหมาย โดยเน้นการไกล่เกลี่ยประนีประนอม ตามมาตรการจากเบาไปหาหนัก



๑.๗ สารเคมีและวัตถุอันตราย

แนวทางการปฏิบัติ

การป้องกัน

- ๑) จัดทำมาตรการและแนวปฏิบัติในการดำเนินการ ลด ละ เลิก การใช้สารเคมีและวัตถุอันตราย
- ๒) จัดสถานที่ในการจัดเก็บสารเคมีและวัตถุอันตรายให้มิดชิด
- ๓) สร้างเครือข่ายเฝ้าระวังการใช้สารเคมีและวัตถุอันตรายทั้งในสถานศึกษาและชุมชน

การปลูกฝัง

- ๑) สร้างความเข้าใจถึงผลกระทบที่เกิดจากการใช้สารเคมีและวัตถุอันตราย
- ๒) จัดกิจกรรมส่งเสริมการนำหลักปรัชญาของเศรษฐกิจพอเพียงไปใช้ในการดำเนินชีวิต
- ๓) จัดกิจกรรมให้นักเรียนได้เรียนรู้หลักปรัชญาของเศรษฐกิจพอเพียงในสถานที่จริงในพื้นที่

การปราบปราม

- ๑) ติดต่อประสานงานเครือข่ายการมีส่วนร่วมเพื่อร่วมแก้ปัญหา
- ๒) ดำเนินการตามมาตรการและข้อตกลงที่กำหนดร่วมกัน



๑.๘ การล่อลวง ลักพาตัว

แนวทางการปฏิบัติ

การป้องกัน

- ๑) สร้างเครือข่ายเฝ้าระวังทั้งในสถานศึกษาและชุมชน
- ๒) จัดระบบการติดต่อสื่อสารเพื่อรับส่งข้อมูลพฤติกรรมนักเรียน ผู้ใกล้ชิด และบุคคลภายนอก
- ๓) จัดทำข้อมูลช่องทางขอความช่วยเหลือเผยแพร่ ประชาสัมพันธ์ให้นักเรียนและชุมชนการปลูกฝัง

การปลูกฝัง

- ๑) การจัดกิจกรรมส่งเสริมความตระหนักรู้และเห็นคุณค่าในตนเอง
- ๒) จัดกิจกรรมพัฒนาทักษะชีวิตอย่างรอบด้าน
- ๓) ฝึกทักษะการปฏิเสธ และการเอาตัวรอดในสถานการณ์ต่าง ๆ

การปราบปราม

- ๑) แต่งตั้งคณะทำงานให้ความช่วยเหลือเร่งด่วน ที่สามารถให้ความช่วยเหลือได้ทันเหตุการณ์
- ๒) แต่งตั้งคณะทำงานด้านกฎหมายเพื่อให้ความช่วยเหลือ
- ๓) ประสานภาคีเครือข่ายเพื่อร่วมแก้ปัญหา



๒. ภัยที่เกิดจากอุบัติเหตุ (Accident)

๒.๑ ภัยธรรมชาติ

แนวทางการปฏิบัติ

การป้องกัน

- ๑) สำรวจข้อมูลความเสี่ยงที่เกิดจากภัยธรรมชาติ
- ๒) จัดทำแผนป้องกันภัยทางธรรมชาติ
- ๓) จัดเตรียมวัสดุ อุปกรณ์ เครื่องมือในการป้องกันภัยธรรมชาติ
- ๔) ชักซ้อมการเผชิญเหตุภัยธรรมชาติ

การปลูกฝัง

- ๑) สร้างความรู้ความเข้าใจถึงปัญหาและผลกระทบที่เกิดจากธรรมชาติรูปแบบต่าง ๆ
- ๒) จัดกิจกรรมฝึกทักษะการเผชิญปัญหาภัยธรรมชาติ
- ๓) จัดกิจกรรมส่งเสริมการอนุรักษ์ทรัพยากรธรรมชาติและสิ่งแวดล้อม

การปราบปราม

- ๑) แต่งตั้งคณะทำงานให้ความช่วยเหลือเร่งด่วน ที่สามารถให้ความช่วยเหลือได้ทันเหตุการณ์
- ๒) ติดต่อสื่อสารเครือข่ายการมีส่วนร่วม เพื่อร่วมให้ความช่วยเหลือและแก้ปัญหา
- ๓) ประสานงานหน่วยงาน องค์กร เพื่อให้ความช่วยเหลือ เยียวยา และฟื้นฟูจิตใจ

๒.๒ ภัยจากอาคารเรียน สิ่งก่อสร้าง

แนวทางการปฏิบัติ

การป้องกัน

- ๑) ตรวจสอบสภาพของอาคารเรียน อาคารประกอบ และสิ่งก่อสร้าง
- ๒) ติดป้ายสัญลักษณ์ในอาคาร หรือพื้นที่ที่ไม่แข็งแรงและมีความเสี่ยง
- ๓) ประชาสัมพันธ์ให้นักเรียนหลีกเลี่ยงการเข้าพื้นที่เสี่ยงอย่างต่อเนื่อง

การปลูกฝัง

- ๑) สร้างความรู้ความเข้าใจถึงหลักการสร้างความปลอดภัยในการดำเนินชีวิต
- ๒) ฝึกทักษะการสังเกตและหลีกเลี่ยงพื้นที่เสี่ยง
- ๓) จัดกิจกรรมฝึกทักษะการเอาตัวรอดเมื่อประสบภัยจากอาคารเรียน และสิ่งก่อสร้าง

การปราบปราม

- ๑) สร้างเครือข่ายการมีส่วนร่วมและดำเนินการช่วยเหลือและแก้ปัญหาที่มีประสิทธิภาพ
- ๒) ประสานงานหน่วยงานภาครัฐและเอกชน เพื่อให้ความช่วยเหลือ



๒.๓ ภัยจากยานพาหนะ

แนวทางการปฏิบัติ

การป้องกัน

- ๑) สำรวจข้อมูลยานพาหนะในสถานศึกษา
- ๒) จัดระบบสัญญาณในสถานศึกษาสำหรับยานพาหนะประเภทต่าง ๆ และสำหรับการเดินเท้า
- ๓) จัดทำแผนให้ความช่วยเหลือผู้ประสบภัยจากยานพาหนะ
- ๔) จัดเตรียมวัสดุ อุปกรณ์ เครื่องมือ เพื่อการช่วยเหลือ
- ๕) ส่งเสริมสนับสนุนการทำประกันภัย ประกันอุบัติเหตุ

การปลูกฝัง

- ๑) จัดกิจกรรมให้ความรู้เรื่องการใช้รถใช้ถนนและเครื่องหมายจราจร
- ๒) จัดกิจกรรมฝึกทักษะการปฐมพยาบาลเบื้องต้นเมื่อประสบภัยจากยานพาหนะ
- ๓) จัดกิจกรรมส่งเสริมการสร้างจิตสำนึกในการปฏิบัติตามกฎจราจร

การปราบปราม

- ๑) แต่งตั้งคณะทำงานให้ความช่วยเหลือเร่งด่วน ที่สามารถให้ความช่วยเหลือได้ทันเหตุการณ์
- ๒) ติดต่อสื่อสารเครือข่ายการมีส่วนร่วม เพื่อร่วมให้ความช่วยเหลือและแก้ปัญหา
- ๓) ประสานงานหน่วยงาน องค์กร เพื่อให้ความช่วยเหลือ เยียวยา และฟื้นฟูจิตใจ



๒.๔ ภัยจากการจัดกิจกรรม

แนวทางการปฏิบัติ

การป้องกัน

- ๑) แต่งตั้งคณะทำงานประเมินความเสี่ยงในการจัดกิจกรรมต่าง ๆ
- ๒) จัดแยกกิจกรรมตามระดับความเสี่ยง
- ๓) เสนอแนะแนวทางในการป้องกันความเสี่ยงในกิจกรรมต่าง ๆ

การปลูกฝัง

- ๑) สร้างความรู้ความเข้าใจในการปฏิบัติกิจกรรมต่าง ๆ ให้ปลอดภัย
- ๒) ฝึกทักษะการเลือกปฏิบัติกิจกรรมต่าง ๆ ที่เหมาะสมกับตนเอง
- ๓) จัดกิจกรรมฝึกทักษะการให้ความช่วยเหลือเมื่อประสบภัยจากการปฏิบัติกิจกรรม

การปราบปราม

- ๑) แต่งตั้งคณะทำงานให้ความช่วยเหลือเร่งด่วน ที่สามารถให้ความช่วยเหลือได้ทันเหตุการณ์
- ๒) ติดต่อสื่อสารเครือข่ายการมีส่วนร่วม เพื่อร่วมให้ความช่วยเหลือและแก้ปัญหา
- ๓) ดำเนินการส่งต่อเพื่อการช่วยเหลือที่มีประสิทธิภาพ



๒.๕ ภัยจากเครื่องมือ อุปกรณ์

แนวทางการปฏิบัติ

การป้องกัน

- ๑) ตรวจสอบข้อมูลเครื่องมือ อุปกรณ์ จัดแยกส่วนที่ชำรุดและส่วนที่ใช้งานได้
- ๒) จัดทำคู่มือการใช้เครื่องมือ อุปกรณ์ให้ปลอดภัย
- ๓) ดำเนินการซ่อมแซม บำรุงรักษาและการจัดเก็บเครื่องมือ อุปกรณ์ ให้เป็นระบบ

การปลูกฝัง

- ๑) จัดกิจกรรมสร้างความรู้ความเข้าใจ หลักการใช้เครื่องมือ อุปกรณ์ ให้ปลอดภัย
- ๒) ฝึกทักษะการใช้ การบำรุงรักษา การจัดเก็บเครื่องมือ อุปกรณ์
- ๓) จัดกิจกรรมสร้างจิตสำนึกในคุณค่าของเครื่องมือ อุปกรณ์

การปราบปราม

- ๑) แต่งตั้งคณะทำงานให้ความช่วยเหลือเร่งด่วน ที่สามารถให้ความช่วยเหลือได้ทันเหตุการณ์
- ๒) ประสานเครือข่ายความร่วมมือเพื่อให้ความช่วยเหลือ
- ๓) ดำเนินการส่งต่อเพื่อการช่วยเหลือที่มีประสิทธิภาพ



๓. ภัยที่เกิดจากการถูกละเมิดสิทธิ (Right)

๓. ๑ การถูกล่อยพละ ละเลย ทอดทิ้ง

แนวทางการปฏิบัติ

การป้องกัน

- ๑) สร้างเครือข่ายเฝ้าระวังทั้งในสถานศึกษาและชุมชน
- ๒) จัดระบบการติดต่อสื่อสารเพื่อรับส่งข้อมูลพฤติกรรมนักเรียน และผู้ใกล้ชิด
- ๓) จัดทำข้อมูลช่องทางขอความช่วยเหลือเผยแพร่ ประชาสัมพันธ์ให้นักเรียนและชุมชน

การปลูกฝัง

- ๑) จัดกิจกรรมส่งเสริมความตระหนักรู้และเห็นคุณค่าในตนเอง
- ๒) จัดกิจกรรมพัฒนาทักษะชีวิตอย่างรอบด้าน
- ๓) ฝึกทักษะการปฏิเสธการเอาตัวรอด และการขอความช่วยเหลือ

การปราบปราม

- ๑) แต่งตั้งคณะทำงานให้ความช่วยเหลือเร่งด่วน ที่สามารถให้ความช่วยเหลือได้ทันเหตุการณ์
- ๒) แต่งตั้งคณะทำงานให้ความช่วยเหลือด้านกฎหมาย
- ๓) ประสานภาคีเครือข่ายเพื่อร่วมแก้ปัญหา
- ๔) ติดตามเยี่ยมเยียนให้กำลังใจอย่างสม่ำเสมอ



๓.๒ การคุกคามทางเพศ

แนวทางการปฏิบัติ

การป้องกัน

- ๑) สํารวจนักเรียนกลุ่มเสี่ยงและพื้นที่เป็นจุดเสี่ยง
- ๒) เผื่อระวัง สังเกตพฤติกรรมนักเรียน และพัฒนาพื้นที่เสี่ยงให้ปลอดภัย
- ๓) สร้างเครือข่ายเผื่อระวังทั้งในสถานศึกษาและในชุมชน
- ๔) จัดระบบการสื่อสารเพื่อรับส่งข้อมูลด้านพฤติกรรมนักเรียนทั้งในสถานศึกษาและชุมชน

การปลุกฝัง

- ๑) จัดกิจกรรมส่งเสริมความตระหนักรู้และเห็นคุณค่าในตนเอง
- ๒) จัดกิจกรรมพัฒนาทักษะชีวิตรอบด้าน
- ๓) ฝึกทักษะการปฏิเสธ การเอาตัวรอดในสถานการณ์ต่าง ๆ

การปราบปราม

- ๑) เผยแพร่ประชาสัมพันธ์ช่องทางในการขอความช่วยเหลือ
- ๒) แต่งตั้งคณะทำงานให้ความช่วยเหลือเร่งด่วน ที่สามารถให้ความช่วยเหลือได้ทันเหตุการณ์
- ๓) แต่งตั้งคณะทำงานให้ความช่วยเหลือ
- ๔) ประสานภาคีเครือข่ายเพื่อการส่งต่อที่เหมาะสม
- ๕) สร้างขวัญกำลังใจโดยการติดตามเยี่ยมเยียนอย่างสม่ำเสมอ



๓.๓ การไม่ได้รับความเป็นธรรมจากสังคม

แนวทางการปฏิบัติ

การป้องกัน

- ๑) สํารวจข้อมูลนักเรียนรายคน
- ๒) วิเคราะห์สภาพปัญหาความต้องการ ความขาดแคลน ของนักเรียนรายคน
- ๓) จัดทำแผนให้ความช่วยเหลือนักเรียนที่ตามความขาดแคลน
- ๔) สร้างเครือข่ายการมีส่วนร่วม เพื่อประสานความช่วยเหลือ

การปลุกฝัง

- ๑) สร้างความรู้ความเข้าใจถึงสิทธิ หน้าที่ และความรับผิดชอบต่อสังคม
- ๒) บริการให้คำปรึกษาสำหรับนักเรียนกลุ่มเสี่ยง
- ๓) จัดกิจกรรมส่งเสริมการสร้างจิตสำนึกในความเสมอภาค เอื้อเฟื้อเผื่อแผ่ต่อกัน

การปราบปราม

- ๑) แต่งตั้งคณะทำงานให้ความช่วยเหลือเร่งด่วน ที่สามารถให้ความช่วยเหลือได้ทันเหตุการณ์
- ๒) ประสานภาคีเครือข่ายเพื่อร่วมแก้ปัญหา
- ๓) ติดตามเยี่ยมเยียนให้กำลังใจอย่างสม่ำเสมอ



๔. ภัยที่เกิดจากผลกระทบทางสุขภาพทางกายและจิตใจ (Unhealthiness)

๔.๑ ภาวะจิตเวช

แนวทางการปฏิบัติ

การป้องกัน

- ๑) สำรวจข้อมูลนักเรียนกลุ่มเสี่ยง
- ๒) ติดต่อประสานเครือข่ายการมีส่วนร่วมเพื่อประเมินภาวะจิต
- ๓) จัดหลักสูตรการเรียนการสอนพิเศษรายคน
- ๔) สร้างเครือข่ายเฝ้าระวังทั้งในสถานศึกษาและชุมชน
- ๕) จัดระบบติดต่อสื่อสารเพื่อรับส่งข้อมูลพฤติกรรมอย่างต่อเนื่อง

การปลูกฝัง

- ๑) จัดกิจกรรมส่งเสริมการแลกเปลี่ยนเรียนรู้ร่วมกันของนักเรียน
- ๒) จัดเวทีให้นักเรียนได้แสดงออกตามความสามารถ
- ๓) จัดกิจกรรมส่งเสริมการตระหนักรู้และเห็นคุณค่าในตนเองและผู้อื่น

การปราบปราม

- ๑) แต่งตั้งคณะทำงานเพื่อระงับเหตุทั้งในสถานศึกษาและชุมชน
- ๒) ประสานเครือข่ายการมีส่วนร่วม เพื่อร่วมแก้ปัญหา
- ๓) ดำเนินการตามระเบียบ กฎหมาย โดยเน้นการไกล่เกลี่ยประนีประนอม ตามมาตรการจากเบาไปหาหนัก
- ๔) ประสานการส่งต่อเพื่อให้ความช่วยเหลือที่มีประสิทธิภาพ



๔.๒ ติดเกม

แนวทางการปฏิบัติ

การป้องกัน

- ๑) สำรวจข้อมูลนักเรียนกลุ่มเสี่ยง
- ๒) สำรวจข้อมูลพื้นที่แหล่งให้บริการร้านเกม
- ๓) กำหนดข้อตกลงเพื่อปฏิบัติร่วมกัน
- ๔) สร้างเครือข่ายเฝ้าระวังทั้งในสถานศึกษาและชุมชน
- ๕) จัดระบบติดต่อสื่อสารเพื่อรับส่งข้อมูลพฤติกรรมอย่างต่อเนื่อง

การปลูกฝัง

- ๑) สร้างความรู้ความเข้าใจถึงผลกระทบที่เกิดจากการติดเกม
- ๒) จัดกิจกรรมส่งเสริมการการคิด วิเคราะห์ และใช้เวลาว่างให้เป็นประโยชน์
- ๓) จัดกิจกรรมเสริมหลักสูตรที่สนองต่อความสนใจของนักเรียนอย่างหลากหลาย

การปราบปราม

- ๑) แต่งตั้งคณะทำงานเพื่อระงับเหตุทั้งในสถานศึกษาและชุมชน
- ๒) ประสานเครือข่ายการมีส่วนร่วม เพื่อร่วมแก้ปัญหา



- ๓) ดำเนินการเอาผิดตามข้อตกลงที่กำหนดไว้ร่วมกัน
- ๔) ติดตามเยี่ยมเยียนเพื่อสร้างขวัญกำลังใจ

๔.๓ สารเสพติด

แนวทางการปฏิบัติ

การป้องกัน

- ๑) สํารวจข้อมูลนักเรียนกลุ่มเสี่ยง
- ๒) วิเคราะห์นักเรียนรายบุคคล
- ๓) กำหนดข้อตกลงเพื่อปฏิบัติร่วมกัน
- ๔) สร้างเครือข่ายเฝ้าระวังทั้งในสถานศึกษาและชุมชน
- ๕) จัดระบบติดต่อสื่อสารเพื่อรับส่งข้อมูลพฤติกรรมอย่างต่อเนื่อง



การปลูกฝัง

- ๑) สร้างความรู้ความเข้าใจถึงโทษภัย และผลกระทบของการแต่ติดยาเสพติด
- ๒) จัดกิจกรรมต่อต้านยาเสพติดในวันสำคัญต่างๆ อย่างสม่ำเสมอ
- ๓) จัดกิจกรรมส่งเสริมการคิด วิเคราะห์ และใช้เวลาว่างให้เป็นประโยชน์
- ๔) จัดกิจกรรมเสริมหลักสูตรที่สนองต่อความสนใจของนักเรียนอย่างหลากหลาย

การปราบปราม

- ๑) แต่งตั้งคณะทำงานเพื่อระงับเหตุทั้งในสถานศึกษาและชุมชน
- ๒) ประสานเครือข่ายการมีส่วนร่วม เพื่อร่วมแก้ปัญหา
- ๓) ดำเนินการตามระเบียบ กฎหมาย โดยเน้นการไกล่เกลี่ยประนีประนอม ตามมาตรการจากเบาไปหาหนัก

- ๔) ประสานการส่งต่อเพื่อให้ความช่วยเหลือที่มีประสิทธิภาพ

๔.๔ โรคอุบัติใหม่

แนวทางการปฏิบัติ

การป้องกัน

- ๑) สํารวจข้อมูลด้านสุขภาพของนักเรียนรายคนและบุคคลใกล้ชิด
- ๒) จัดทำแผนในการป้องกันโรคระบาดในมนุษย์
- ๓) บริการวัสดุ อุปกรณ์ในการป้องกันโรคระบาดในมนุษย์
- ๔) สร้างเครือข่ายเฝ้าระวังทั้งในสถานศึกษาและชุมชน
- ๕) จัดระบบติดต่อสื่อสารเพื่อติดตามข้อมูลด้านสุขภาพอย่างต่อเนื่อง



การปลูกฝัง

- ๑) สร้างความรู้ความเข้าใจเกี่ยวกับโรคระบาดในมนุษย์
- ๒) จัดกิจกรรมฝึกทักษะการปฏิบัติตน เพื่อความปลอดภัยจากโรคระบาดในมนุษย์
- ๓) จัดกิจกรรมสร้างจิตสำนึกในความรับผิดชอบต่อตนเองและสังคม

การปราบปราม

- ๑) แต่งตั้งคณะทำงานเพื่อระงับเหตุทั้งในสถานศึกษาและชุมชน

- ๒) ประสานเครือข่ายการมีส่วนร่วม เพื่อร่วมแก้ปัญหา
- ๓) ดำเนินการตามมาตรการที่กฎหมายกำหนด
- ๔) ประสานการส่งต่อเพื่อให้ความช่วยเหลือที่มีประสิทธิภาพ

๔.๕ กัยไซเบอร์

แนวทางการปฏิบัติ

การป้องกัน

- ๑) สำรวจข้อมูลการใช้งานระบบไซเบอร์ของนักเรียนรายคน
- ๒) กำหนดข้อตกลงเพื่อปฏิบัติร่วมกัน
- ๓) สร้างเครือข่ายเฝ้าระวังทั้งในสถานศึกษาและชุมชน
- ๔) จัดระบบติดต่อสื่อสารเพื่อรับส่งข้อมูลพฤติกรรมอย่างต่อเนื่อง



การปลูกฝัง

- ๑) สร้างความรู้ความเข้าใจถึงผลกระทบที่เกิดจากการใช้งานระบบไซเบอร์โดยขาดวิจารณญาณ
- ๒) จัดกิจกรรมส่งเสริมการการคิด วิเคราะห์ และใช้เวลาว่างให้เป็นประโยชน์
- ๓) จัดกิจกรรมเสริมหลักสูตรที่สนองต่อความสนใจของนักเรียนอย่างหลากหลาย

การปราบปราม

- ๑) แต่งตั้งคณะทำงานเพื่อระงับเหตุทั้งในสถานศึกษาและชุมชน
- ๒) ประสานเครือข่ายการมีส่วนร่วม เพื่อร่วมแก้ปัญหา
- ๓) ดำเนินการเอาผิดตามข้อตกลงที่กำหนดไว้ร่วมกัน
- ๔) ติดตามเยี่ยมเยียนเพื่อสร้างขวัญกำลังใจ

๔.๖ การพนัน

แนวทางการปฏิบัติ

การป้องกัน

- ๑) สำรวจข้อมูลนักเรียนกลุ่มเสี่ยง
- ๒) สำรวจพื้นที่ที่เป็นแหล่งการพนัน
- ๓) กำหนดข้อตกลงเพื่อปฏิบัติร่วมกัน
- ๔) สร้างเครือข่ายเฝ้าระวังทั้งในสถานศึกษาและชุมชน
- ๕) จัดระบบติดต่อสื่อสารเพื่อรับส่งข้อมูลพฤติกรรมอย่างต่อเนื่อง



การปลูกฝัง

- ๑) สร้างความรู้ความเข้าใจถึงผลกระทบที่เกิดจากการพนัน
- ๒) จัดกิจกรรมส่งเสริมการการคิด วิเคราะห์ และใช้เวลาว่างให้เป็นประโยชน์
- ๓) จัดกิจกรรมเสริมหลักสูตรที่สนองต่อความสนใจของนักเรียนอย่างหลากหลาย

การปราบปราม

- ๑) แต่งตั้งคณะทำงานเพื่อระงับเหตุทั้งในสถานศึกษาและชุมชน
- ๒) ประสานเครือข่ายการมีส่วนร่วม เพื่อร่วมแก้ปัญหา

- ๓) ดำเนินการเอาผิดตามข้อตกลงที่กำหนดไว้ร่วมกัน
- ๔) ติดตามเยี่ยมเยียนเพื่อสร้างขวัญกำลังใจ

๔.๗ มลภาวะเป็นพิษ

แนวทางการปฏิบัติ

การป้องกัน

- ๑) สำรวจข้อมูลพื้นที่ที่เกิดมลภาวะเป็นพิษในสถานศึกษาและชุมชน
- ๒) จัดทำป้ายสัญลักษณ์แสดงพื้นที่มลภาวะเป็นพิษ
- ๓) จัดทำแผนในการแก้ปัญหามลภาวะเป็นพิษร่วมกัน
- ๔) กำหนดข้อตกลงในการปฏิบัติร่วมกัน

การปลูกฝัง

- ๑) สร้างความรู้ความเข้าใจถึงสาเหตุและผลกระทบที่เกิดจากมลภาวะเป็นพิษ
- ๒) จัดกิจกรรมที่ส่งเสริมการแก้ปัญหาและการลดมลภาวะเป็นพิษ
- ๓) จัดกิจกรรมส่งเสริมการสร้างจิตสำนึกในการลดมลพิษร่วมกับชุมชน

การปราบปราม

- ๑) แต่งตั้งคณะทำงานเพื่อระงับเหตุทั้งในสถานศึกษาและชุมชน
- ๒) ประสานเครือข่ายการมีส่วนร่วม เพื่อร่วมแก้ปัญหา
- ๓) ดำเนินการเอาผิดตามข้อตกลงที่กำหนดไว้ร่วมกัน
- ๔) ติดตามเยี่ยมเยียนเพื่อสร้างขวัญกำลังใจ



๔.๘ โรคระบาดในสัตว์

แนวทางการปฏิบัติ

การป้องกัน

- ๑) สำรวจข้อมูลสัตว์เลี้ยงของนักเรียนรายคน
- ๒) จัดทำแผนในการป้องกันโรคระบาดในสัตว์
- ๓) บริการวัสดุ อุปกรณ์ในการป้องกันโรคระบาดในสัตว์
- ๔) สร้างเครือข่ายเฝ้าระวังทั้งในสถานศึกษาและชุมชน
- ๕) จัดระบบติดต่อสื่อสารเพื่อติดตามข้อมูลสัตว์เลี้ยงอย่างต่อเนื่อง

การปลูกฝัง

- ๑) สร้างความรู้ความเข้าใจเกี่ยวกับโรคระบาดในสัตว์
- ๒) จัดกิจกรรมฝึกทักษะการปฏิบัติตน เพื่อความปลอดภัยจากโรคระบาดในสัตว์
- ๓) จัดกิจกรรมสร้างจิตสำนึกในความรับผิดชอบต่อตนเองและสังคม

การปราบปราม

- ๑) แต่งตั้งคณะทำงานเพื่อระงับเหตุทั้งในสถานศึกษาและชุมชน
- ๒) ประสานเครือข่ายการมีส่วนร่วม เพื่อร่วมแก้ปัญหา
- ๓) ดำเนินการตามมาตรการที่กฎหมายกำหนด



๔) ประสานการส่งต่อเพื่อให้ความช่วยเหลือที่มีประสิทธิภาพ

๔.๙ ภาวะทุพโภชนาการ

แนวทางการปฏิบัติ

การป้องกัน

- ๑) การสำรวจและจัดกลุ่มนักเรียนกลุ่มเสี่ยงและกลุ่มที่มีภาวะทุพโภชนาการ
- ๒) เสริมสร้างความร่วมมือระหว่างโรงเรียน ครอบครัว ชุมชน และผู้มีส่วนเกี่ยวข้อง
- ๓) จัดทำสื่อประชาสัมพันธ์ให้ความรู้ด้านโภชนาการแก่ผู้ปกครอง
- ๔) จัดทำฐานข้อมูลเพื่อตรวจสอบพัฒนาการและความก้าวหน้าในการลดภาวะทุพโภชนาการ
- ๕) จัดหาอุปกรณ์กีฬาให้เพียงพอ
- ๖) การดูแลอาหารกลางวัน อาหารเสริม และอาหารว่างที่ถูกต้องตามหลักโภชนาการ

การปลูกฝัง

- ๑) จัดกิจกรรมให้ความรู้ด้านโภชนาการแก่นักเรียน
- ๒) จัดกิจกรรมออกกำลังกาย และวิชาการรักษาสุขภาพให้กับนักเรียน
- ๓) การบูรณาการความรู้ด้านโภชนาการในการจัดการเรียนการสอน

การปราบปราม

- ๑) การเผยแพร่ประชาสัมพันธ์ช่องทางในการขอความช่วยเหลือ
- ๒) แต่งตั้งคณะทำงานให้ความช่วยเหลือเร่งด่วน ที่สามารถให้ความช่วยเหลือได้ทันเหตุการณ์
- ๓) แต่งตั้งคณะทำงานกองทุนอาหารกลางวันสำหรับนักเรียนที่มีปัญหาด้านเศรษฐกิจ
- ๔) ประสานภาคีเครือข่ายเพื่อการส่งต่อที่เหมาะสม



ทั้งนี้สถานศึกษาควรจัดทำเอกสารสรุปการจัดทำแผนเสริมสร้างเพื่อความปลอดภัยสถานศึกษาอย่างเป็นระบบ แสดงรายละเอียดที่ชัดเจนในการปฏิบัติตามองค์ประกอบ ต่อไปนี้

ส่วนที่ 1 บทนำ

ส่วนที่ 2 องค์ความรู้

ส่วนที่ 3 การเสริมสร้างความปลอดภัยสถานศึกษา

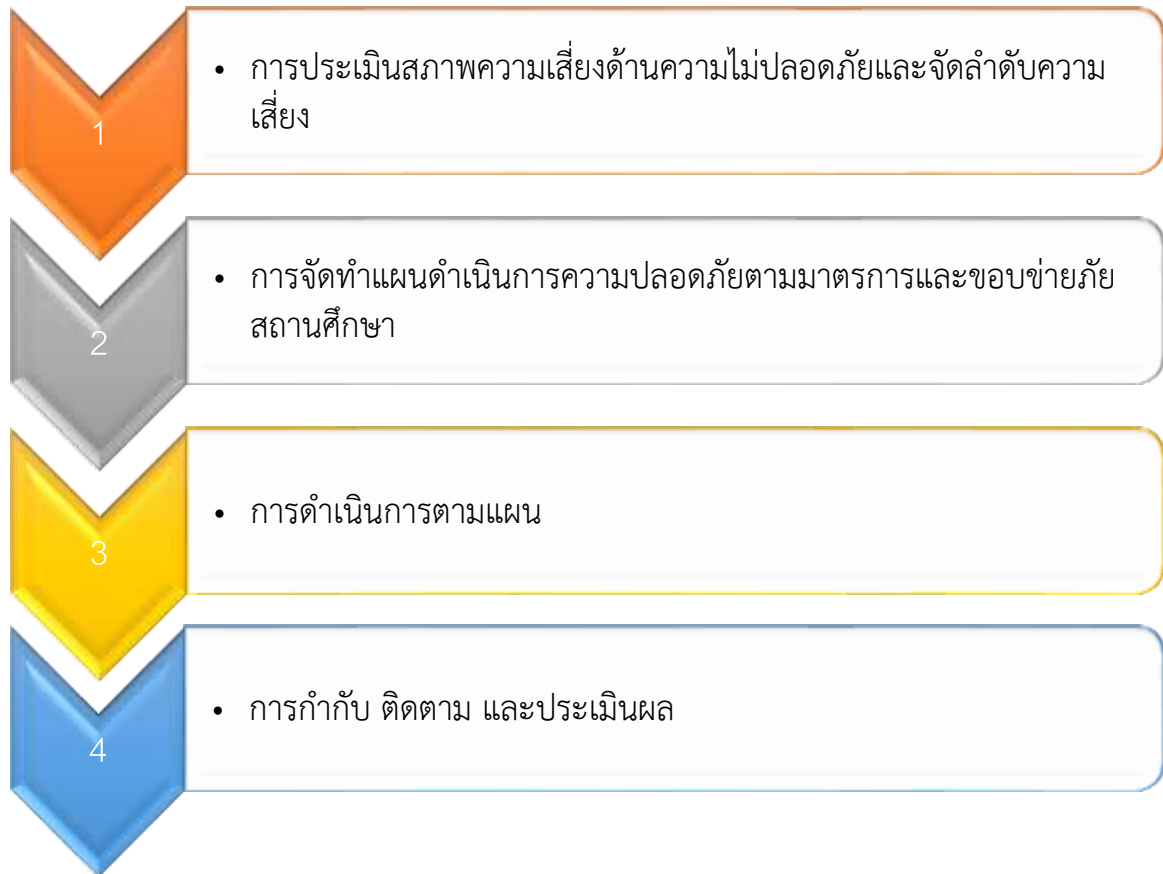
ส่วนที่ 4 การดำเนินการเสริมสร้างความปลอดภัยสถานศึกษา

ส่วนที่ 5 การกำกับ ติดตามและประเมินผล

การดำเนินการเสริมสร้างความปลอดภัยสถานศึกษา

การดำเนินการเสริมสร้างความปลอดภัยสถานศึกษา มีขั้นตอนดังนี้

- ๑) การประเมินสภาพความเสี่ยงด้านความปลอดภัยและจัดลำดับความเสี่ยง
- ๒) การจัดทำแผนดำเนินการความปลอดภัยตามมาตรการและขบช่ายภัยสถานศึกษา
- ๓) การดำเนินการตามแผน
- ๔) การกำกับ ติดตาม และประเมินผล



การกำกับ ติดตาม และประเมินผล

สถานศึกษาดำเนินการกำกับ ติดตาม และประเมินผล การดำเนินงานความปลอดภัยของสถานศึกษา โดยการมีส่วนร่วมของภาคีเครือข่าย ตามแนวดำเนินการ มาตรการ แนวทางปฏิบัติ โดยยึดตัวชี้วัดในการดำเนินการทุก ประเด็น มีการจัดทำเครื่องมือกำกับ ติดตาม และประเมินผลที่มีคุณภาพและครอบคลุม มีการจัดทำแผนการกำกับ ติดตาม และประเมินผลกำหนดปฏิทินดำเนินการ เพื่อให้มีผลการดำเนินการประสบผลสำเร็จเป็นที่ประจักษ์ และ ได้รับการยกย่องเชิดชูเกียรติ สรุปรายงานและเผยแพร่ผลการดำเนินงานอย่างเป็นระบบโดยดำเนินการ ดังนี้

๑. แต่งตั้งคณะกรรมการกำกับ ติดตามและประเมินผลการดำเนินงานความปลอดภัยสถานศึกษาโดย การมีส่วนร่วมจากทุกภาคส่วน
๒. ศึกษาแนวดำเนินการ มาตรการ แนวทางการปฏิบัติ และตัวชี้วัดการดำเนินงานความปลอดภัย สถานศึกษา
๓. จัดทำแผนการกำกับ ติดตาม และประเมินผล การดำเนินงานความปลอดภัยสถานศึกษา
๔. กำหนดปฏิทินในการดำเนินงานความปลอดภัยสถานศึกษา
๕. จัดทำเครื่องมือในการกำกับ ติดตาม และประเมินผล การดำเนินงานความปลอดภัยสถานศึกษาที่ สอดคล้องกับตัวชี้วัดในการดำเนินงานความปลอดภัยสถานศึกษา
๖. ดำเนินการกำกับ ติดตาม และประเมินผล การดำเนินงานความปลอดภัยสถานศึกษา
๗. สรุปรผลการดำเนินงานความปลอดภัยสถานศึกษา ให้ข้อเสนอแนะประเด็นที่เป็นจุดเด่น จุดควรพัฒนา พร้อมแนวทางในการพัฒนาในการศึกษาต่อไป
๘. เผยแพร่ประชาสัมพันธ์ผลการดำเนินงานความปลอดภัยของสถานศึกษาในช่องทางที่หลากหลาย

แผนเผชิญเหตุเพื่อความปลอดภัยสถานศึกษา

สถานศึกษาต้องจัดให้มีการเตรียมพร้อมการเผชิญเหตุเพื่อความปลอดภัยสถานศึกษามีการซักซ้อมอย่าง คร่งครัด สม่าเสมอ หากเกิดกรณีฉุกเฉิน เหตุความไม่ปลอดภัยสถานศึกษาต้องมีความพร้อมในการเผชิญเหตุ เพื่อ ลดระดับความรุนแรง ระวังเหตุการณ์ความไม่ปลอดภัย หรือแก้ไขปัญหา มีแนวทางดำเนินการเตรียมพร้อมการ เผชิญเหตุ ดังนี้

๑. สถานศึกษาได้รับแจ้งเหตุแล้วตรวจสอบข้อมูลเบื้องต้น และประเมินปัญหาสถานการณ์
๒. รายงานผู้บริหารสถานศึกษา
 - ๒.๑ แจ้งเหตุในระบบ MOE Safety Center สามารถแจ้งเหตุได้ ๔ ช่องทาง Application MOE Safety Center, Website www.moesafetycenter.com, LINE@MOESafetyCenter หรือที่ CallCenter ๐๒-๑๒๖-๖๕๖๕



๒.๒ แจ้งหน่วยงานที่เกี่ยวข้องในการดำเนินการช่วยเหลือ

๒.๓ แจ้งผู้ปกครอง

๓. ดำเนินการระงับเหตุความไม่ปลอดภัย หรือแก้ไขปัญหา
๔. ติดตาม ดูแลช่วยเหลือ คຸ້ມครอง ให้คำปรึกษาแก่นักเรียน โดยคำนึงถึงความปลอดภัย
๕. จัดเก็บข้อมูลการดำเนินงานของสถานศึกษา สรุปผลการดำเนินงานและรายงานหน่วยงานต้นสังกัด และผู้เกี่ยวข้องทราบตามกรณี

แนวทางการดำเนินการเผชิญเหตุ

เมื่อเกิดเหตุการณ์ความไม่ปลอดภัย สถานศึกษาสามารถปฏิบัติการเผชิญเหตุ เพื่อลดระดับความรุนแรง ระงับเหตุการณ์ความไม่ปลอดภัย หรือแก้ไขปัญหา ตามขอข่ายภัยสถานศึกษา ๔ กลุ่ม ดังนี้

๑. ภัยที่เกิดจากการใช้ความรุนแรงของมนุษย์ (Violence)

๑.๑ การล่วงละเมิดทางเพศ

- ๑.๑.๑ สถานศึกษาได้รับแจ้งเหตุ แล้วตรวจสอบข้อมูลเบื้องต้น และประเมินปัญหาสถานการณ์
- ๑.๑.๒ รายงานผู้บริหารสถานศึกษา แจ้งครูที่ปรึกษา หรือหน่วยงานที่เกี่ยวข้องในการดำเนินการช่วยเหลือและแจ้งผู้ปกครอง
- ๑.๑.๓ แจ้งเหตุในระบบ MOE Safety Center
- ๑.๑.๔ ดำเนินการระงับเหตุความไม่ปลอดภัย หรือแก้ไขปัญหา
- ๑.๑.๕ ติดตาม ดูแลช่วยเหลือ คຸ້ມครอง ให้คำปรึกษาแก่นักเรียน โดยคำนึงถึงความปลอดภัย
- ๑.๑.๖ กรณีนักเรียนที่มีความเสี่ยงต้องให้ได้รับการคຸ້ມครอง การสงเคราะห์ในเบื้องต้นโดยทันที
- ๑.๑.๗ กรณีนักเรียนต้องได้รับการสงเคราะห์ให้เจ้าหน้าที่ส่งต่อไปรับบริการสงเคราะห์ตามระเบียบกระทรวงว่าด้วยการสงเคราะห์นักเรียน
- ๑.๑.๘ จัดเก็บข้อมูลการดำเนินงานของสถานศึกษา สรุปผลการทำงานและรายงานหน่วยงานต้นสังกัดและผู้ที่เกี่ยวข้องทราบตามกรณี



๑.๒ การทะเลาะวิวาท

- ๑.๒.๑ สถานศึกษาได้รับแจ้งเหตุ แล้วตรวจสอบข้อมูลเบื้องต้น และประเมินปัญหาสถานการณ์
- ๑.๒.๒ รายงานผู้บริหารสถานศึกษา แจ้งครูที่ปรึกษา หรือหน่วยงานที่เกี่ยวข้องเพื่อหยุดเหตุการณ์นั้นๆ หากเกินกำลังให้หาคนช่วยเหลือในการระงับเหตุแล้วแจ้งให้ผู้บริหารสถานศึกษาทราบทันที
- ๑.๒.๓ แจ้งเหตุในระบบ MOE Safety Center
- ๑.๒.๔ ครูที่ปรึกษา ครูผู้ประสพเหตุ พุดคຸ້ຍ ให้กำลังใจ สร้างความไว้วางใจแก่นักเรียน รอดจนนักเรียนผ่อนคลายลง ประสานเชิญผู้ปกครองมาพบนักเรียนที่สถานศึกษาเพื่อรับทราบ

ข้อเท็จจริงจากคำบอกเล่าของนักเรียนด้วยตนเอง แล้วร่วมกันแสวงหาแนวทาง
ช่วยเหลือนักเรียนไม่ให้กลับไปกระทำพฤติกรรมความรุนแรงขึ้นอีก

๑.๒.๕ หากคู่อริอยู่ในสถานศึกษาเดียวกันให้หลีกเลี่ยงการเผชิญหน้าและเมื่อความขัดแย้ง
ลดลงครูฝ่ายกิจการนักเรียนจึงจัดให้ทั้งสองฝ่ายได้พบ เพื่อปรับความเข้าใจและสร้าง
ความรักความสามัคคีกัน

๑.๒.๖ หากคู่อริเป็นบุคคลภายนอกสถานศึกษา ผู้บริหารสถานศึกษามอบหมายบุคลากรที่
เหมาะสมเป็นผู้ดำเนินการในการแก้ไขปัญหา

๑.๒.๗ จัดให้มีนักเรียนเพื่อนที่ปรึกษา สำหรับนักเรียนที่อยู่ระหว่างปรับพฤติกรรม คอย
ช่วยเหลือแนะนำให้คำปรึกษา

๑.๒.๘ กรณีเหตุการณ์รุนแรง ให้รายงานข้อมูลรายละเอียดเบื้องต้นอย่างเป็นทางการต่อ
หน่วยงานต้นสังกัด ภายใน ๒๔ ชั่วโมง

๑.๒.๙ เมื่อนักเรียนถูกเจ้าหน้าที่ตำรวจควบคุมตัว หรือมอบตัว สถานศึกษาต้องออกหนังสือ
รับรองการเป็นนักเรียนให้

๑.๒.๑๐ กรณีต้องการประกันตัวนักเรียน สามารถใช้ตำแหน่งหน้าที่ของข้าราชการในการประกัน
ตัวได้

๑.๒.๑๑ จัดเก็บข้อมูลดำเนินงานของสถานศึกษา สรุปผลการทำงานและรายงานไปยังหน่วยงาน
ต้นสังกัด และผู้เกี่ยวข้องทราบตามกรณี



๑.๓ การกลั่นแกล้งรังแก

๑.๓.๑ สถานศึกษาได้รับแจ้ง แล้วตรวจสอบข้อมูลเบื้องต้น และประเมินปัญหาสถานการณ์คัด
กรองระดับความรุนแรงของการถูกกลั่นแกล้งรังแก

๑.๓.๒ รายงานผู้บริหารสถานศึกษา มอบหมายครูที่ปรึกษา หรือผู้เกี่ยวข้องให้คำแนะนำ ปรึกษา
ในการแก้ปัญหา

๑.๓.๓ แจ้งเหตุในระบบ MOE Safety Center

๑.๓.๔ ติดตามดูแลการให้ความช่วยเหลือส่วนที่เกี่ยวข้องกับสถานศึกษา

๑.๓.๕ จัดเก็บข้อมูล การดำเนินงานของสถานศึกษา สรุปผลการทำงาน และรายงานหน่วยงาน
ต้นสังกัดและผู้เกี่ยวข้องทราบตามกรณี

๑.๔ การชุมนุมประท้วงและการจลาจล

๑.๔.๑ สถานศึกษาได้รับแจ้งเหตุ แล้วตรวจสอบข้อมูลเบื้องต้น ประเมินปัญหาสถานการณ์
เพื่อระงับเหตุทั้งในสถานศึกษา และนอกสถานศึกษา

๑.๔.๒ รายงานผู้บริหารสถานศึกษา

๑.๔.๓ แจ้งเหตุในระบบ MOE Safety Center

๑.๔.๔ ประสานภาคีเครือข่ายการมีส่วนร่วมเพื่อร่วมแก้ปัญหา โดยเน้นการไกล่เกลี่ย
ประนีประนอมตามมาตรการจากเบาไปหาหนัก



- ๑.๔.๕ ติดตาม ดูแลช่วยเหลือ คຸ່ມครอง ให้คำปรึกษาแก่นักเรียน โดยคำนึงถึงความปลอดภัย
- ๑.๔.๖ จัดเก็บข้อมูล การดำเนินงานของสถานศึกษา สรุปผลการทำงานและรายงานหน่วยงาน ต้นสังกัดและผู้เกี่ยวข้องทราบตามกรณี

๑.๕ การก่อวินาศกรรม

- ๑.๕.๑ สถานศึกษาได้รับแจ้งเหตุ แล้วตรวจสอบข้อมูลเบื้องต้น และประเมินปัญหาสถานการณ์ เพื่อระงับเหตุทั้งในสถานศึกษาและนอกสถานศึกษา
- ๑.๕.๒ รายงานผู้บริหารสถานศึกษา ประธานศูนย์ฉุกเฉิน โทร.๑๖๖๙
- ๑.๕.๓ แจ้งเหตุในระบบ MOE Safety Center
- ๑.๕.๔ ประสานสถานีตำรวจในท้องที่ หรือหน่วยงานที่เกี่ยวข้องในการแก้ไขปัญหา สนับสนุน ข้อมูล และอำนวยความสะดวกในการปฏิบัติงานของเจ้าหน้าที่
- ๑.๕.๕ ตรวจสอบจำนวนนักเรียน ครูและบุคลากรทางการศึกษาที่ประสบภัย
- ๑.๕.๖ ประสานหน่วยงานต้นสังกัด หน่วยงานที่เกี่ยวข้อง เพื่อให้การช่วยเหลือ ดูแลบรรเทา ความเดือดร้อนของนักเรียน ครูและบุคลากรทางการศึกษาที่ประสบภัย
- ๑.๕.๗ ดำเนินการตามระเบียบ กฎหมาย โดยเน้นการไกล่เกลี่ยประนีประนอมตามมาตรการ จากเบาไปหาหนัก
- ๑.๕.๘ ติดตาม ดูแลช่วยเหลือ คຸ່ມครอง ให้คำปรึกษาแก่นักเรียน โดยคำนึงถึงความปลอดภัย
- ๑.๕.๙ จัดเก็บข้อมูลการดำเนินงานของสถานศึกษา สรุปผลการทำงานและรายงานหน่วยงาน ต้นสังกัดและผู้เกี่ยวข้องทราบตามกรณี



๑.๖ การระเบิด

- ๑.๖.๑ สถานศึกษาได้รับแจ้งเหตุ แล้วตรวจสอบข้อมูลเบื้องต้น และประเมินปัญหาสถานการณ์ เพื่อระงับเหตุทั้งในสถานศึกษาและนอกสถานศึกษา
- ๑.๖.๒ รายงานผู้บริหารสถานศึกษา ประธานศูนย์ฉุกเฉิน โทร.๑๖๖๙
- ๑.๖.๓ แจ้งเหตุในระบบ MOE Safety Center
- ๑.๖.๔ ประสานสถานีตำรวจในท้องที่ หรือหน่วยงานที่เกี่ยวข้องในการแก้ไขปัญหา สนับสนุน ข้อมูล และอำนวยความสะดวกในการปฏิบัติงานของเจ้าหน้าที่
- ๑.๖.๕ ตรวจสอบจำนวนนักเรียน ครูและบุคลากรทางการศึกษาที่ประสบภัย
- ๑.๖.๖ ประสานหน่วยงานต้นสังกัด หน่วยงานที่เกี่ยวข้อง เพื่อให้การช่วยเหลือ ดูแลบรรเทา ความเดือดร้อนของนักเรียน ครูและบุคลากรทางการศึกษาที่ประสบภัย
- ๑.๖.๗ ดำเนินการตามระเบียบ กฎหมาย โดยเน้นการไกล่เกลี่ยประนีประนอมตามมาตรการ จากเบาไปหาหนัก
- ๑.๖.๘ ติดตาม ดูแลช่วยเหลือ คຸ່ມครอง ให้คำปรึกษาแก่นักเรียน โดยคำนึงถึงความปลอดภัย



- ๑.๖.๙ จัดเก็บข้อมูลการดำเนินงานของสถานศึกษา สรุปผลการทำงานและรายงานหน่วยงาน
ต้นสังกัดและผู้เกี่ยวข้องทราบตามกรณี

๑.๗ สารเคมีและวัตถุอันตรายทำให้เกิดมลภาวะเป็นพิษ

- ๑.๗.๑ สถานศึกษาได้รับแจ้งเหตุ แล้วตรวจสอบข้อมูลเบื้องต้น และประเมินปัญหาสถานการณ์
เพื่อระงับเหตุทั้งในสถานศึกษาและนอกสถานศึกษา
- ๑.๖.๒ รายงานผู้บริหารสถานศึกษา ประธานศูนย์ฉุกเฉิน โทร.๑๖๖๙
- ๑.๖.๓ แจ้งเหตุในระบบ MOE Safety Center
- ๑.๖.๔ ประสานสถานีตำรวจในท้องที่ หรือหน่วยงานที่เกี่ยวข้องในการแก้ไขปัญหา สนับสนุน
ข้อมูล และอำนวยความสะดวกในการปฏิบัติงานของเจ้าหน้าที่
- ๑.๖.๕ ตรวจสอบจำนวนนักเรียน ครูและบุคลากรทางการศึกษาที่ประสบภัย
- ๑.๖.๖ ประสานหน่วยงานต้นสังกัด หน่วยงานที่เกี่ยวข้อง เพื่อให้การช่วยเหลือ ดูแลบรรเทา
ความเดือดร้อนของนักเรียน ครูและบุคลากรทางการศึกษาที่ประสบภัย
- ๑.๖.๗ ดำเนินการตามระเบียบ กฎหมาย โดยเน้นการไกล่เกลี่ยประนีประนอมตามมาตรการ
จากเบาไปหาหนัก
- ๑.๖.๘ ติดตาม ดูแลช่วยเหลือ ค้ำครอง ให้คำปรึกษาแก่นักเรียน โดยคำนึงถึงความปลอดภัย
- ๑.๖.๙ จัดเก็บข้อมูลการดำเนินงานของสถานศึกษา สรุปผลการทำงานและรายงานหน่วยงาน
ต้นสังกัดและผู้เกี่ยวข้องทราบตามกรณี



๑.๘ การล่อลวง ลักพาตัว

- ๑.๘.๑ สถานศึกษาได้รับแจ้งเหตุ แล้วตรวจสอบข้อมูลเบื้องต้น และประเมินปัญหาสถานการณ์
เพื่อระงับเหตุทั้งในสถานศึกษาและนอกสถานศึกษา
- ๑.๘.๒ ผู้บริหารสถานศึกษา ครูที่ปรึกษาหรือผู้ที่เกี่ยวข้องในการดำเนินการช่วยเหลือและแจ้ง
ผู้ปกครอง
- ๑.๘.๓ แจ้งเหตุในระบบ MOE Safety Center
- ๑.๘.๔ ดำเนินการช่วยเหลือนักเรียนด้านร่างกาย จิตใจ ให้คำปรึกษาแก่นักเรียน
- ๑.๘.๕ ติดตาม ดูแลช่วยเหลือนักเรียนค้ำครอง ติดตาม โดยคำนึงถึงความปลอดภัยของนักเรียน
- ๑.๘.๖ กรณีนักเรียนที่มีความเสี่ยงต้องได้รับการค้ำครอง การสงเคราะห์ในเบื้องต้นโดยทันที
- ๑.๘.๗ กรณีนักเรียนต้องได้รับการสงเคราะห์ให้เจ้าหน้าที่ส่งต่อไปรับบริการสงเคราะห์ตาม
ระเบียบกระทรวงว่าด้วยการสงเคราะห์นักเรียน
- ๑.๘.๘ จัดเก็บข้อมูลการดำเนินงานของสถานศึกษา สรุปผลการทำงานและรายงานหน่วยงาน
ต้นสังกัดและผู้เกี่ยวข้องทราบตามกรณี

๒. ภัยที่เกิดจากอุบัติเหตุ



๒.๑ ภัยธรรมชาติ (แผ่นดินไหว น้ำท่วม สึนามิ แผ่นดินถล่ม ฯลฯ)

- ๒.๑.๑ สถานศึกษาได้รับแจ้งเหตุ แล้วตรวจสอบข้อมูลเบื้องต้น และประเมินปัญหาสถานการณ์ เพื่อแจ้งสัญญาณเตือนภัย
- ๒.๑.๒ รายงานผู้บริหารสถานศึกษา ตั้งศูนย์ปฏิบัติการฉุกเฉินและประเมินสถานการณ์
- ๒.๑.๓ แจ้งเหตุในระบบ MOE Safety Center
- ๒.๑.๔ ประสานหน่วยงานที่เกี่ยวข้องและภาคีเครือข่ายการมีส่วนร่วมเพื่อร่วมแก้ปัญหา
- ๒.๑.๕ อพยพนักเรียนเข้าสู่พื้นที่ปลอดภัย
- ๒.๑.๖ คัดแยกปฐมพยาบาลเบื้องต้น
- ๒.๑.๗ ส่งต่อ ติดตาม ช่วยเหลือ เยียวยา รายงานกรณี
- ๒.๑.๘ สำรวจความเสียหาย
- ๒.๑.๙ จัดเก็บข้อมูลการดำเนินงานของสถานศึกษา สรุปผลการทำงานและรายงานหน่วยงานต้นสังกัดและผู้เกี่ยวข้องทราบตามกรณี

๒.๒ ภัยจากอาคารเรียน สิ่งก่อสร้าง

- ๒.๒.๑ สถานศึกษาได้รับแจ้งเหตุ แล้วตรวจสอบข้อมูลเบื้องต้น และประเมินปัญหาสถานการณ์ เพื่อแจ้งสัญญาณเตือนภัย
- ๒.๒.๒ รายงานผู้บริหารสถานศึกษา ดำเนินการช่วยเหลือนักเรียนที่ประสบอุบัติเหตุ
- ๒.๒.๓ แจ้งเหตุในระบบ MOE Safety Center
- ๒.๒.๔ ประสานภาคีเครือข่ายการมีส่วนร่วมเพื่อร่วมแก้ปัญหา
- ๒.๒.๕ ให้การดูแลช่วยเหลือนักเรียน คุ่มครอง ติดตาม
- ๒.๒.๖ จัดเก็บข้อมูลการดำเนินงานของสถานศึกษา สรุปผลการทำงานและรายงานหน่วยงานต้นสังกัดและผู้เกี่ยวข้องทราบตามกรณี



๒.๓ ภัยจากยานพาหนะ

- ๒.๓.๑ สถานศึกษาได้รับแจ้งเหตุ แล้วตรวจสอบข้อมูลเบื้องต้น และประเมินปัญหาสถานการณ์
- ๒.๓.๒ รายงานผู้บริหารสถานศึกษา ครูที่ปรึกษา ศูนย์ฉุกเฉิน โทร.๑๖๖๙ แจ้งเจ้าหน้าที่ตำรวจ และแจ้งผู้ปกครอง
- ๒.๓.๓ แจ้งเหตุในระบบ MOE Safety Center
- ๒.๓.๔ ประสานงานติดตามอาการของนักเรียน และติดตาม เรื่องการประกันภัย แจ้งทะเบียนรถ ประเภทรถที่ประสบอุบัติเหตุ เพื่อสถานพยาบาลจะได้ดำเนินการค่าใช้จ่ายในการ

รักษาพยาบาลจาก พ.ร.บ.คุ้มครองผู้ประสบภัยจากรถ โดยผู้ปกครองนักเรียนไม่ต้อง
สำรองจ่าย

- ๒.๓.๕ แจ้งความลงบันทึกประจำวันต่อเจ้าพนักงานไว้เป็นหลักฐาน ในการเรียกร้องสินไหม
ทดแทน
- ๒.๓.๖ กรณีที่นักเรียนทำประกันอุบัติเหตุกับบริษัทประกันภัย ให้ดำเนินการเรียกค่าเสียหาย
และค่าสินไหมทดแทน หากมีปัญหา ให้ติดต่อประสานกับสำนักงานคณะกรรมการกำกับ
และส่งเสริมการประกอบธุรกิจประกันภัย (คปภ.)
- ๒.๓.๗ กรณีนักเรียนเสียชีวิตให้ติดต่อขอรับหนังสือรับรองการตาย (ทร.๔/๑) จากสถาน
พยาบาลในพื้นที่
- ๒.๓.๘ จัดเก็บข้อมูลการดำเนินงานของสถานศึกษา สรุปผลการทำงานและรายงานหน่วยงาน
ต้นสังกัดและผู้เกี่ยวข้องทราบตามกรณี



๒.๔ ภัยจากการจัดกิจกรรม

- ๒.๔.๑ สถานศึกษาได้รับแจ้งเหตุ แล้วตรวจสอบข้อมูลเบื้องต้น และประเมินปัญหาสถานการณ์
เพื่อระงับเหตุทั้งในสถานศึกษาและนอกสถานศึกษา
- ๒.๔.๒ รายงานผู้บริหารสถานศึกษา
- ๒.๔.๓ แจ้งเหตุในระบบ MOE Safety Center
- ๒.๔.๔ ประสานศูนย์ฉุกเฉิน โทร. ๑๖๖๙ และประสานหน่วยงานที่เกี่ยวข้องในการแก้ไขปัญหา
สนับสนุนข้อมูล และอำนวยความสะดวกในการปฏิบัติงานของเจ้าหน้าที่
- ๒.๔.๕ ตรวจสอบจำนวนนักเรียน ครูและบุคลากรทางการศึกษาที่ประสบอุบัติเหตุ
- ๒.๔.๖ ดำเนินการช่วยเหลือด้านร่างกาย ด้านจิตใจ ให้คำปรึกษาแก่นักเรียน
- ๒.๔.๗ จัดเก็บข้อมูลการดำเนินงานของสถานศึกษา สรุปผลการทำงานและรายงานหน่วยงาน
ต้นสังกัดและผู้เกี่ยวข้องทราบตามกรณี

๒.๕ ภัยจากเครื่องมือ อุปกรณ์

- ๒.๕.๑ สถานศึกษาได้รับแจ้งเหตุ แล้วตรวจสอบข้อมูลเบื้องต้น และประเมินปัญหาสถานการณ์
เพื่อระงับเหตุทั้งในสถานศึกษาและนอกสถานศึกษา
- ๒.๕.๒ รายงานผู้บริหารสถานศึกษา
- ๒.๕.๓ แจ้งเหตุในระบบ MOE Safety Center
- ๒.๕.๔ ประสานศูนย์ฉุกเฉิน โทร. ๑๖๖๙ และประสานหน่วยงานที่เกี่ยวข้องในการแก้ไขปัญหา
สนับสนุนข้อมูล และอำนวยความสะดวกในการปฏิบัติงานของเจ้าหน้าที่
- ๒.๕.๕ ตรวจสอบจำนวนนักเรียน ครูและบุคลากรทางการศึกษาที่ประสบอุบัติเหตุ
- ๒.๕.๖ ดำเนินการช่วยเหลือด้านร่างกาย ด้านจิตใจ ให้คำปรึกษาแก่นักเรียน



๒.๕.๗ จัดเก็บข้อมูลการดำเนินงานของสถานศึกษา สรุปลผลการทำงานและรายงานหน่วยงาน
ต้นสังกัดและผู้เกี่ยวข้องทราบตามกรณี

๓. ภัยที่เกิดจากการถูกละเมิดสิทธิ (Right)

๓.๑ การถูกละเมิด ละเลย ทอดทิ้ง

- ๓.๑.๑ สถานศึกษาได้รับแจ้งเหตุ แล้วตรวจสอบข้อมูลเบื้องต้น และประเมินปัญหาสถานการณ์
- ๓.๑.๒ รายงานผู้บริหารสถานศึกษา แจ้งครูที่ปรึกษา หรือผู้ที่เกี่ยวข้องในการดำเนินการช่วยเหลือ และแจ้งผู้ปกครอง
- ๓.๑.๓ แจ้งเหตุในระบบ MOE Safety Center
- ๓.๑.๔ ประสานหน่วยงานที่เกี่ยวข้องในการแก้ไขปัญหา สนับสนุนข้อมูล และอำนวยความสะดวกในการปฏิบัติงานของเจ้าหน้าที่
- ๓.๑.๕ ตรวจสอบจำนวนนักเรียน ครูและบุคลากรทางการศึกษาที่ประสบเหตุ
- ๓.๑.๖ ดำเนินการช่วยเหลือด้านร่างกาย ด้านจิตใจ ให้คำปรึกษาแก่นักเรียน
- ๓.๑.๗ จัดเก็บข้อมูลการดำเนินงานของสถานศึกษา สรุปลผลการทำงานและรายงานหน่วยงานต้นสังกัดและผู้เกี่ยวข้องทราบตามกรณี

๓.๒ การคุกคามทางเพศ

- ๓.๒.๑ สถานศึกษาได้รับแจ้งเหตุ แล้วตรวจสอบข้อมูลเบื้องต้น และประเมินปัญหาสถานการณ์
- ๓.๒.๒ รายงานผู้บริหารสถานศึกษา แจ้งครูที่ปรึกษา หรือผู้ที่เกี่ยวข้องในการดำเนินการช่วยเหลือ และแจ้งผู้ปกครอง
- ๓.๒.๓ แจ้งเหตุในระบบ MOE Safety Center
- ๓.๒.๔ บันทึกข้อมูลในระบบการดูแลช่วยเหลือนักเรียนของสถานศึกษา และแจ้งหน่วยงานที่เกี่ยวข้อง
- ๓.๒.๕ ติดตาม ดูแลช่วยเหลือ ค้ำครอง ให้คำปรึกษาแก่นักเรียน โดยคำนึงถึงความปลอดภัย
- ๓.๒.๖ กรณีนักเรียนที่มีความเสี่ยงต้องได้รับการคุ้มครอง การสงเคราะห์ในเบื้องต้นโดยทันที
- ๓.๒.๗ กรณีนักเรียนต้องได้รับการสงเคราะห์ให้เจ้าหน้าที่ส่งต่อไปรับบริการสงเคราะห์ตามระเบียบกระทรวงการพัฒนาสังคมและความมั่นคงของมนุษย์ ว่าด้วยการสงเคราะห์นักเรียน
- ๓.๒.๘ จัดเก็บข้อมูลการดำเนินงานของสถานศึกษา สรุปลผลการทำงานและรายงานหน่วยงานต้นสังกัดและผู้เกี่ยวข้องทราบตามกรณี



๓.๓ การไม่ได้รับความเป็นธรรมจากสังคม

- ๓.๓.๑ สถานศึกษาได้รับแจ้งเหตุ แล้วตรวจสอบข้อมูลเบื้องต้น และประเมินปัญหาสถานการณ์

- ๓.๓.๒ รายงานผู้บริหารสถานศึกษา แจ้งครูที่ปรึกษา หรือผู้ที่เกี่ยวข้องในการดำเนินการช่วยเหลือ และแจ้งผู้ปกครอง
- ๓.๓.๓ แจ้งเหตุในระบบ MOE Safety Center
- ๓.๓.๔ ตรวจสอบข้อเท็จจริง
- ๓.๓.๕ ประสานความร่วมมือผู้ที่มีส่วนเกี่ยวข้อง เพื่อแก้ปัญหารายการนี้
- ๓.๓.๖ ดำเนินการช่วยเหลือด้านร่างกาย ด้านจิตใจ ให้คำปรึกษาแก่นักเรียน
- ๓.๓.๗ จัดเก็บข้อมูลการดำเนินงานของสถานศึกษา สรุปผลการทำงานและรายงานหน่วยงานต้นสังกัดและผู้เกี่ยวข้องทราบตามกรณี

๔. ภัยที่เกิดจากผลกระทบทางสุขภาพทางกายและจิตใจ (Unhealthiness)



๔.๑ โรคทางจิตเวช

- ๔.๑.๑ สถานศึกษาได้รับแจ้งเหตุ แล้วตรวจสอบข้อมูลเบื้องต้น และประเมินปัญหาสถานการณ์
- ๔.๑.๒ รายงานผู้บริหารสถานศึกษา แล้วแจ้งผู้ปกครอง เพื่อนำนักเรียนเข้าสู่กระบวนการคัดกรองโดยผู้เชี่ยวชาญเฉพาะทาง
- ๔.๑.๓ แจ้งเหตุในระบบ MOE Safety Center
- ๔.๑.๔ ประสานความร่วมมือหน่วยงาน/ผู้ที่มีส่วนเกี่ยวข้อง เพื่อแก้ปัญหา
- ๔.๑.๕ แจ้งหน่วยงานที่เกี่ยวข้อง เพื่อให้การช่วยเหลือ ดูแล บรรเทาเดือดร้อนของนักเรียน
- ๔.๑.๖ จัดเก็บข้อมูลการดำเนินงานของสถานศึกษา สรุปผลการทำงานและรายงานหน่วยงานต้นสังกัดและผู้เกี่ยวข้องทราบตามกรณี

๔.๒ การติดเกม

- ๔.๒.๑ สถานศึกษาได้รับแจ้งเหตุ แล้วตรวจสอบข้อมูลเบื้องต้น และประเมินปัญหาสถานการณ์
- ๔.๒.๒ รายงานผู้บริหารสถานศึกษา แจ้งผู้ปกครอง
- ๔.๒.๓ แจ้งเหตุในระบบ MOE Safety Center
- ๔.๒.๔ ประสานความร่วมมือหน่วยงาน/ผู้ที่มีส่วนเกี่ยวข้อง เพื่อแก้ปัญหา
- ๔.๒.๕ แจ้งหน่วยงานที่เกี่ยวข้อง เพื่อให้การช่วยเหลือ ดูแล บรรเทาเดือดร้อนของนักเรียน
- ๔.๒.๖ จัดเก็บข้อมูลการดำเนินงานของสถานศึกษา สรุปผลการทำงานและรายงานหน่วยงานต้นสังกัดและผู้เกี่ยวข้องทราบตามกรณี

๔.๓ สารเสพติด

- ๔.๓.๑ สถานศึกษาได้รับแจ้งเหตุหรือประสบเหตุ แล้วตรวจสอบข้อมูลเบื้องต้น และประเมินปัญหาสถานการณ์
- ๔.๓.๒ รายงานผู้บริหารสถานศึกษา ครูที่ปรึกษา หรือผู้ที่เกี่ยวข้องในการดำเนินการช่วยเหลือ และแจ้งผู้ปกครอง
- ๔.๓.๓ แจ้งเหตุในระบบ MOE Safety Center



- ๔.๓.๔ ดำเนินการแก้ไขปัญหารายกรณี ให้เป็นไปตามระเบียบกฎหมาย โดยเน้นการไกล่เกลี่ย ประนีประนอมตามมาตรการจากเบาไปหาหนัก และช่วยเหลือนักเรียนด้านร่างกาย จิตใจ ให้คำปรึกษาแก่นักเรียน
- ๔.๓.๕ ติดตาม ดูแลช่วยเหลือ ค้ำครอง ให้คำปรึกษาแก่นักเรียน โดยคำนึงถึงความปลอดภัย
- ๔.๓.๖ กรณีนักเรียนที่มีความเสี่ยงต้องได้รับการคุ้มครอง การสงเคราะห์ในเบื้องต้นโดยทันที
- ๔.๓.๗ กรณีนักเรียนต้องได้รับการสงเคราะห์ให้เจ้าหน้าที่ส่งต่อไปรับบริการสงเคราะห์ตาม ระเบียบกระทรวงการพัฒนาสังคมและความมั่นคงของมนุษย์ ว่าด้วยการสงเคราะห์ นักเรียน
- ๔.๓.๘ จัดเก็บข้อมูลการดำเนินงานของสถานศึกษา สรุปผลการทำงานและรายงานหน่วยงาน ต้นสังกัดและผู้เกี่ยวข้องทราบตามกรณี

๔.๔ โรคอุบัติใหม่

- ๔.๔.๑ สถานศึกษาได้รับแจ้งเหตุ แล้วตรวจสอบข้อมูลเบื้องต้น และประเมินปัญหาสถานการณ์ เพื่อระงับเหตุทั้งในสถานศึกษาและนอกสถานศึกษา
- ๔.๔.๒ รายงานผู้บริหารสถานศึกษา ประธานศูนย์ฉุกเฉิน โทร. ๑๖๖๙
- ๔.๔.๓ แจ้งเหตุในระบบ MOE Safety Center
- ๔.๔.๔ ประสานความร่วมมือหน่วยงานที่เกี่ยวข้อง/ผู้ที่มีส่วนเกี่ยวข้อง เพื่อแก้ปัญหา
- ๔.๔.๕ ตรวจสอบจำนวนนักเรียน ครูและบุคลากรทางการศึกษาที่เกิดโรค คัดกรอง และแยกผู้ เกิดโรคอุบัติใหม่เพื่อรักษา และกลุ่มเสี่ยงเพื่อป้องกันการแพร่ระบาด
- ๔.๔.๖ แจ้งหน่วยงานที่เกี่ยวข้อง เพื่อให้การช่วยเหลือ ดูแล บรรเทาความเดือดร้อนของ นักเรียน ครูและบุคลากรทางการศึกษาที่เกิดโรค
- ๔.๔.๗ ดำเนินการช่วยเหลือด้านร่างกาย ด้านจิตใจ ให้คำปรึกษาแก่นักเรียน
- ๔.๔.๘ จัดเก็บข้อมูลการดำเนินงานของสถานศึกษา สรุปผลการทำงานและรายงานหน่วยงาน ต้นสังกัดและผู้เกี่ยวข้องทราบตามกรณี



๔.๕ ภัยไซเบอร์

- ๔.๕.๑ สถานศึกษาได้รับแจ้งเหตุ แล้วตรวจสอบข้อมูลเบื้องต้น และประเมินปัญหาสถานการณ์
- ๔.๕.๒ รายงานผู้บริหารสถานศึกษา แจ้งผู้ปกครอง
- ๔.๕.๓ แจ้งเหตุในระบบ MOE Safety Center
- ๔.๕.๔ ประสานความร่วมมือหน่วยงานที่เกี่ยวข้อง/ผู้ที่มีส่วนเกี่ยวข้อง เพื่อแก้ปัญหา
- ๔.๕.๕ แจ้งหน่วยงานที่เกี่ยวข้อง เพื่อให้การช่วยเหลือ ดูแล บรรเทาความเดือดร้อนของ นักเรียน
- ๔.๕.๖ จัดเก็บข้อมูลการดำเนินงานของสถานศึกษา สรุปผลการทำงานและรายงานหน่วยงาน ต้นสังกัดและผู้เกี่ยวข้องทราบตามกรณี



๔.๖ การพนัน

- ๔.๖.๑ สถานศึกษาได้รับแจ้งเหตุ แล้วตรวจสอบข้อมูลเบื้องต้น และประเมินปัญหาสถานการณ์
- ๔.๖.๒ รายงานผู้บริหารสถานศึกษา แจ้งผู้ปกครอง
- ๔.๖.๓ แจ้งเหตุในระบบ MOE Safety Center
- ๔.๖.๔ ประสานความร่วมมือหน่วยงานที่เกี่ยวข้อง/ผู้ที่มีส่วนเกี่ยวข้อง เพื่อแก้ปัญหา
- ๔.๖.๕ แจ้งหน่วยงานที่เกี่ยวข้อง เพื่อให้การช่วยเหลือ ดูแล บรรเทาความเดือดร้อนของนักเรียน
- ๔.๖.๖ จัดเก็บข้อมูลการดำเนินงานของสถานศึกษา สรุปผลการทำงานและรายงานหน่วยงานต้นสังกัดและผู้เกี่ยวข้องทราบตามกรณี



๔.๗ มลภาวะเป็นพิษ

- ๔.๗.๑ สถานศึกษาได้รับแจ้งเหตุ แล้วตรวจสอบข้อมูลเบื้องต้น และประเมินปัญหาสถานการณ์ เพื่อแจ้งเตือนนักเรียน
- ๔.๗.๒ รายงานผู้บริหารสถานศึกษา ประสานศูนย์ฉุกเฉิน โทร. ๑๖๖๙
- ๔.๗.๓ แจ้งเหตุในระบบ MOE Safety Center
- ๔.๗.๔ ประสานความร่วมมือหน่วยงานที่เกี่ยวข้อง/ผู้ที่มีส่วนเกี่ยวข้อง เพื่อแก้ปัญหา
- ๔.๗.๕ ตรวจสอบจำนวนนักเรียน ครูและบุคลากรทางการศึกษาที่ประสบภัยคัดกรองและแยกผู้ประสบเหตุเพื่อรักษา และกลุ่มเสี่ยงเพื่อป้องกัน
- ๔.๗.๖ ประสานหน่วยงานที่เกี่ยวข้อง เพื่อให้การช่วยเหลือ ดูแล บรรเทาความเดือดร้อนของนักเรียน ครูและบุคลากรทางการศึกษาที่ประสบภัย
- ๔.๗.๗ ติดตาม ดูแลช่วยเหลือให้คำปรึกษาแก่นักเรียน โดยคำนึงถึงความปลอดภัย
- ๔.๗.๘ จัดเก็บข้อมูลการดำเนินงานของสถานศึกษา สรุปผลการทำงานและรายงานหน่วยงานต้นสังกัดและผู้เกี่ยวข้องทราบตามกรณี



๔.๘ โรคระบาดในสัตว์

- ๔.๘.๑ สถานศึกษาได้รับแจ้งเหตุ แล้วตรวจสอบข้อมูลเบื้องต้น และประเมินปัญหาสถานการณ์ เพื่อแจ้งเตือนนักเรียน
- ๔.๘.๒ รายงานผู้บริหารสถานศึกษา ประสานศูนย์ฉุกเฉิน โทร. ๑๖๖๙
- ๔.๘.๓ แจ้งเหตุในระบบ MOE Safety Center
- ๔.๘.๔ ประสานความร่วมมือหน่วยงานที่เกี่ยวข้อง/ผู้ที่มีส่วนเกี่ยวข้อง เพื่อแก้ปัญหา
- ๔.๘.๕ ตรวจสอบจำนวนนักเรียน ครูและบุคลากรทางการศึกษาที่เกิดโรค คัดกรองและแยกผู้เกิดโรคระบาดเพื่อรักษา และกลุ่มเสี่ยงเพื่อป้องกันการแพร่ระบาด
- ๔.๘.๖ แจ้งหน่วยงานที่เกี่ยวข้อง เพื่อให้การช่วยเหลือ ดูแล บรรเทาความเดือดร้อนของนักเรียน ครูและบุคลากรทางการศึกษาที่เกิดโรค

๔.๘.๗ ดำเนินการช่วยเหลือด้านร่างกาย ด้านจิตใจ ให้คำปรึกษาแก่นักเรียน

๔.๘.๘ จัดเก็บข้อมูลการดำเนินงานของสถานศึกษา สรุปผลการทำงานและรายงานหน่วยงาน
ต้นสังกัดและผู้เกี่ยวข้องทราบตามกรณี

๔.๙ ภาวะทุพโภชนาการ

๔.๙.๑ สถานศึกษาได้รับแจ้งเหตุ แล้วตรวจสอบข้อมูลเบื้องต้น และประเมินปัญหาสถานการณ์

๔.๙.๒ รายงานผู้บริหารสถานศึกษา

๔.๙.๓ แจ้งเหตุในระบบ MOE Safety Center

๔.๙.๔ ประสานความร่วมมือหน่วยงานที่เกี่ยวข้อง/ผู้ที่มีส่วนเกี่ยวข้อง เพื่อแก้ปัญหา

๔.๙.๕ แจ้งหน่วยงานที่เกี่ยวข้อง เพื่อให้การช่วยเหลือ ดูแล บรรเทาความเดือดร้อนของ
นักเรียนที่เกิดภาวะทุพโภชนาการ

๔.๙.๖ ดำเนินการช่วยเหลือด้านร่างกาย ด้านจิตใจ ให้คำปรึกษาแก่นักเรียน

๔.๙.๗ จัดเก็บข้อมูลการดำเนินงานของสถานศึกษา สรุปผลการทำงานและรายงานหน่วยงาน
ต้นสังกัดและผู้เกี่ยวข้องทราบตามกรณี



๑. ช่องทางการติดต่อสื่อสาร

❶ ระบบ MOE Safety Platform



❷ Website สำนักงานเขตพื้นที่การศึกษาประถมศึกษาเพชรบุรี เขต ๒



❸ กลุ่มส่งเสริมการจัดการศึกษา โทร. ๐๓๒-๔๗๓๘๖๐ ต่อ ๒๐๔
โทร. ๐๘๑-๕๗๑๒๕๙๕



❹ ไลน์ MOESC สำนักงานเขตพื้นที่การศึกษาประถมศึกษาเพชรบุรี เขต ๒
ไลน์ ข่าวสารราชการ สำนักงานเขตพื้นที่การศึกษาประถมศึกษาเพชรบุรี เขต ๒
ไลน์ พสน. สำนักงานเขตพื้นที่การศึกษาประถมศึกษาเพชรบุรี เขต ๒



❺ จดหมาย : สำนักงานเขตพื้นที่การศึกษาประถมศึกษาเพชรบุรี เขต ๒
ถ.เพชรเกษม ต.ท่ายาง อ.ท่ายาง จ.เพชรบุรี ๗๖๑๓๐



❻ ติดต่อด้วยตนเอง



